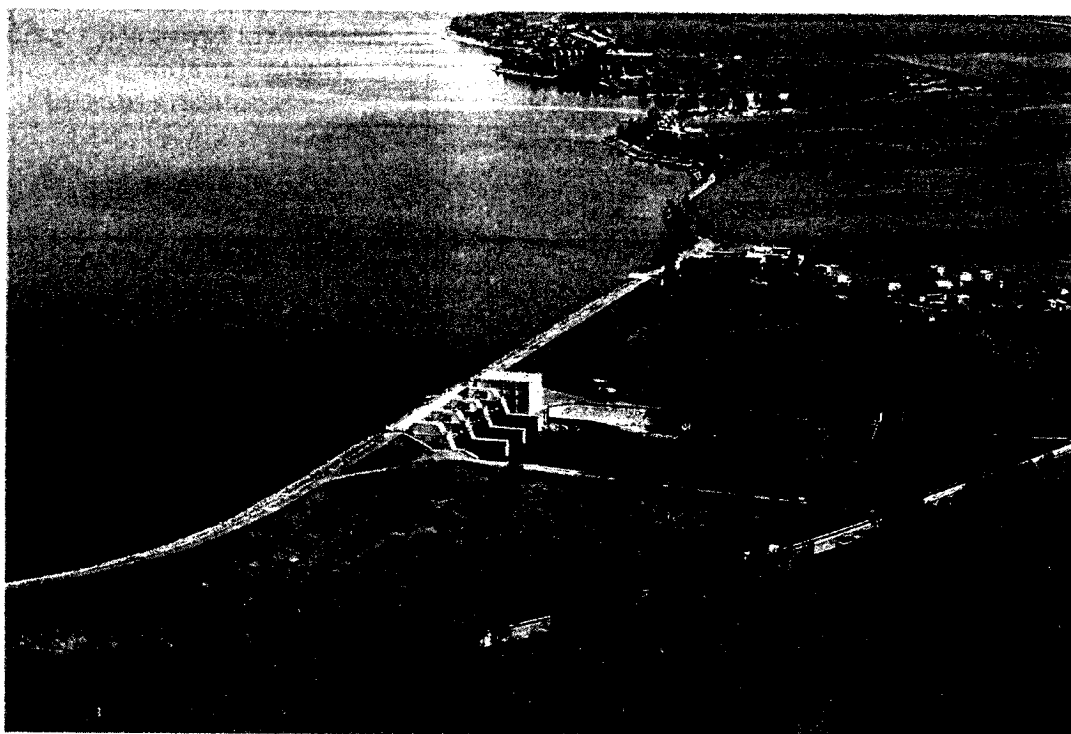


Schválil:	
Dne:	
Č.j.:	
Platnost do:	
Termín revize:	

MANIPULAČNÍ ŘÁD

pro
vodní dílo **Nové Mlýny III.**
DOLNÍ NÁDRŽ
na Dyji v km 46,00



Předkladatel manipulačního řádu:

Povodí Moravy, s.p., vodohospodářský dispečink, 2021

Kraj:

Jihomoravský

Obec s rozšířenou působností:

Pohořelice, Mikulov, Hustopeče

Kat. území:

**Pavlov u Dolních Věstonic, Strachotín,
Dolní Věstonice, Šakvice, Milovice u
Mikulova, Nové Mlýny**

Číslo hydrologického pořadí:

4- 17- 01- 0100 - 2 - 00

Revize manipulačního řádu

C.4.6. Doba potřebná pro prázdnění a plnění stálého nadržení

Prázdnění	při poklesu 20 cm/den při odtoku 150 m ³ /s	17 dní ne celé 2 dny
Plnění zadržováním	5 m ³ /s 10 m ³ /s	56 dní 28 dní

C.5. Manipulace v zásobním prostoru

C.5.1. Vymezení zásobního prostoru

minimální hladina zásobního prostoru	167,20 m n.m.
maximální hladina zásobního prostoru	170,35 m n.m.
objem	45,776 mil. m ³

C.5.2. Hospodaření s vodou v zásobním prostoru a zásady manipulací

Hospodaření se řídí třístupňovým dispečerským grafem, jímž se určuje podle stavu hladiny v nádrži velikost odběrů vody v jednotlivých obdobích roku.

Zároveň jsou manipulace na dolní nádrži prováděny v součinnosti s manipulacemi ve střední nádrži na základě kterých může docházet i k řízenému poklesu hladiny.

Veškeré odtoky do toku do množství cca 32 - 35 m³/s se přednostně vypouští přes turbíny vodní elektrárny. V případech, kdy se z jakýchkoliv důvodů zásobní prostor vypouští a neohroží při tom nebezpečí z prodlení, se celý objem vody zpracuje vždy přes turbínu.

Max. zásobní hladina je 170,35 m n.m. s manipulační tolerancí ± 15 cm.

Operativní pokyny k úpravě manipulací vydává vodohospodářský dispečink Povodí Moravy, s.p. Brno podle požadavků na odběry a podle celkové situace v povodí nádrže.

O jednotlivých významnějších krocích a rozhodnutích informuje vodohospodářský dispečink Povodí Moravy, s.p. příslušný vodoprávní úřad, dotčené obce s rozšířenou působností a provoz Povodí Moravy, s.p. Břeclav.

C.5.3. Manipulace a odběry vody při zásobní hladině v nádrži 170,35 m n.m.

Veškeré přitékající množství nad množství přímých odběrů z nádrže (COO, závlahy Strachotín) se vypouští do toku pod nádrží.

Doporučuje se z přebytečných průtoků (nad povolené odběry) nadlepsit účelně minimální průtoky v Dyji, kanálech a drobných vodních tocích a zlepšit tak poměry ke stabilizaci spodních vod.

Provozovatelé jednotlivých odběrných zařízení musí při odběrech ponechat v toku pod odběrem stanovené minimální zůstatkové průtoky.

C.5.4. Manipulace a odběry vody v rozsahu zásobního prostoru 167,20 - 170,35 m n.m.

C.5.4.1. Manipulace se řídí třístupňovým dispečerským grafem.

Dispečerský graf stanovuje regulační křivky a určuje podle úrovně hladiny velikost manipulačním řádem výši odběrů vody.

Manipulace na dolní nádrži jsou prováděny v součinnosti s manipulacemi ve střední nádrži na základě kterých může docházet i k řízenému poklesu hladiny. Tato manipulace na střední nádrži je následující:

1. Hladinu na střední nádrži na kótě 170,35 m n. m. se doporučuje, v závislosti na hydrologických podmínkách, udržovat nejdéle do 15.5. Dle požadavků na odběry

- z nádrže, avšak nejpozději od 15. 5., **může být** hladina v nádrži postupně snižována tak, aby k 30. 5. byla hladina na kótě 170,25 m n. m. (tj. o 10 cm níže).
2. Při dosažení hladiny 170,25 m n. m. ve střední nádrži jsou zabezpečovány požadované odběry ve spolupráci s dolní nádrží. Hladina postupně poklesává tak, aby k 30. 6. byla na kótě 170,10 m n. m. Tento stav je výchozí pro letní období.
 3. Od 1.7. se hladina ve střední nádrži již cíleně nesnižuje a zásobní prostor mezi kótami 170,10 – 169,85 m n. m. je vodohospodářsky využíván. Vlivem odtoku a odběrů a nízkých přítoků může docházet k přirozenému poklesu hladiny, nejnižší povolená úroveň hladiny zásobního prostoru je 169,50 m n. m.
 4. V případě, že v období od 1.7. do 31.8. nebude předpoklad k poklesu hladiny na kótu 169,85 m n. m. , bude tato kóta zajištěna postupným snížením k datu 31.8. Tato kóta nebude navyšována do 31.10.
 5. Při poklesu hladiny ve střední nádrži na hladinu 169,50 m n. m. se další objem střední nádrže nevyužívá. Pod tuto hladinu se hospodaří s vodou jen na dolní nádrži.
 6. Výše popsaný režim řízení hladin dle bodů 1 až 5 končí k 31.10. a podle hydrologické situace bude docházet k plnění nádrže na kótu 170,35 m n. m.
 7. V období 15.3.-15.7. nebude hladina řízeně zvyšována nad aktuálně dosaženou úroveň.

Při výše uvedených manipulacích bude vodohospodářským dispečinkem vyhodnocován stav ve vodních tocích a nádržích. V případě, že se bude v povodích nad střední a dolní nádrží vyskytovat na hlavních přítocích stav hydrologického sucha (průtoky menší než Q_{355d}) nebo naplněnost zásobních prostorů významných nádrží v povodí Dyje bude po 15.4., menší než 60 %, nebude hladina ve střední nádrži dle výše uvedených pravidel snižována. Toto platí i v případě, že bude vyhlášen Komisí sucha II. stupeň sucha.

C.5.4.2. Regulační křivky a doporučené regulované odběry :

Přehled odběrů z dolní nádrže, z toku pod VDNM, včetně průtoku MQ a výparu v jednotlivých regulačních stupních:

Krátkodobě lze ze stálého nadržení vypouštět na doplněné MQ množství doplňující odtok na 7,0 m³/s.

Měsíc	Regulace č. 1			Regulace č. 2			Regulace č. 3		
	kóta *	Σ odběrů (včetně výparu)	z toho odtok do toku	kóta	Σ odběrů (včetně výparu)	z toho odtok do toku	kóta	Σ odběrů (včetně výparu)	z toho odtok do toku
	m n.m.	m ³ /s	m ³ /s	m n.m.	m ³ /s	m ³ /s	m n.m.	m ³ /s	m ³ /s
Leden	170,35	12,58	11,45	169,50	10,98	9,85	168,80	8,48	7,75
Únor	170,35	12,66	11,45	169,50	11,06	9,85	168,80	8,56	7,75
Březen	170,35	13,00	11,53	169,50	11,36	9,89	168,80	8,86	7,79
Duben	170,35	13,69	11,75	169,50	11,95	10,01	168,80	9,45	7,90
Květen	170,35	14,08	11,95	169,50	12,28	10,15	168,80	9,78	8,04
Červen	170,35	14,00	11,95	169,50	12,21	10,15	168,80	9,71	8,04