

MĚSTSKÝ ÚŘAD HUSTOPEČE

Dukelské nám. 2/2, 693 01 Hustopeče

ODBOR PŘESTUPKŮ A SILNIČNÍHO HOSPODÁŘSTVÍ



S 0 0 N X 0 1 R M V 1 Y

SPISOVÁ ZN.: ops/1305/23/393
Č.J.: MUH/ 7610/23/393
VYŘIZUJE: Hana Řeháková
TEL.: 519441098
E-MAIL: rehakova@hustopece.cz
DATUM: 06.02.2023

VEŘEJNÁ VYHLÁŠKA

OZNÁMENÍ

O ZAHÁJENÍ ŘÍZENÍ O NÁVRHU OPATŘENÍ OBECNÉ POVAHY - STANOVENÍ MÍSTNÍ ÚPRAVY PROVOZU NA POZEMNÍCH KOMUNIKACÍCH

Městský úřad Hustopeče, odbor přestupků a silničního hospodářství, příslušný podle § 124 odst. 6 zákona č. 361/2000 Sb., o provozu na pozemních komunikacích a o změnách některých zákonů (zákon o silničním provozu), ve znění pozdějších předpisů (dále jen „zákon o silničním provozu“), v souladu s ustanovením § 77 odst. 1 písm. c) a odst. 5 zákona o provozu na pozemních komunikacích, v platném znění, oznamuje:

Návrh opatření obecné povahy

Městský úřad Hustopeče, odbor přestupků a silničního hospodářství, příslušný podle § 124 odst. 6 zákona o silničním provozu ve věcech stanovení místní a přechodné úpravy provozu na silnicích II. a III. třídy, na místních komunikacích a na veřejně přístupných účelových komunikacích v řízení z moci úřední o opatření obecné povahy podle obecné úpravy § 171 a následujících části šesté zákona č. 500/2004 Sb., správní řád, ve znění pozdějších předpisů (dále jen „správní řád“) a podle zvláštní úpravy § 77 odst. 5 zákona o silničním provozu, zahájeném v souladu s ustanovením § 42 správního řádu, na základě podnětu společnosti SIGNEX KH Břeclav, s.r.o., IČO 26266610, Bratislavská č.p. 929/67, 691 45 Podivín, podaného dne 13.12.2022, po projednání s dotčenými orgány ve smyslu ustanovení § 172 odst. 1 správního řádu a § 77 odst. 3 zákona o silničním provozu, dle situace dopravně inženýrských opatření ověřené Policií České republiky, Krajským ředitelstvím policie Jihomoravského kraje, Územním odborem Břeclav, Dopravním inspektorátem (dále jen „Policie České republiky“) č.j. KRPB-252542-2/ČJ-2022-060406-PAZ ze dne 07.12.2022,

podle § 77 odst. 1 písm. c) zákona o silničním provozu

stanovuje místní úpravu provozu

pro akci

Silnice III/4203 ul. Nádražní, místní komunikace ul. Dlouhá

pozemní komunikace: silnice III/4203, ul. Nádražní v obci Šakvice
místní komunikace, ulice Dlouhá v obci Šakvice

v místě: na silnici III/4203
vjezdový ostrůvek v ulici Nádražní
křižovatka ulic Nádražní a Dlouhá
na místní komunikaci – ulice Dlouhá

podle dokumentace: která je nedílnou součástí tohoto stanovení místní úpravy provozu

Podmínky pro provedení místní úpravy provozu na silnici, místní komunikaci, veřejně přístupné účelové komunikaci:

- Všechny součásti místní úpravy provozu na silnici III/4203 a na místní komunikaci v Šakvicích musí být umístěny a osazeny dle přiložené dokumentace – viz str. č. 6 a 7.
- Provedení místní úpravy provozu na silnici III/4203 a na místní komunikaci v Šakvicích musí být v souladu s vyhláškou č. 294/2015 Sb., kterou se provádějí pravidla provozu na pozemních komunikacích, ve znění pozdějších předpisů (dále jen „vyhláška č. 294/2015 Sb.“). Dopravní značky a dopravní zařízení musí v souladu s § 62 odst. 6 zákona o silničním provozu svými rozměry, barvami a technickými požadavky odpovídat zvláštním technickým předpisům, kterými jsou zejména normy ČSN EN 12899 - 1 „Stálé svíslé dopravní značení - Část 1: Stálé dopravní značky“, ČSN EN 1436 „Vodorovné dopravní značení - požadavky na dopravní značení“ a dále technické podmínky TP 65 „Zásady pro dopravní značení na pozemních komunikacích“, TP 133 „Zásady pro vodorovné dopravní značení na pozemních komunikacích“. Veškeré svíslé dopravní značky budou základní velikosti, podle TP 65 a musí být provedeny jako retroreflexní.
- Všechny součásti místní úpravy provozu na silnici III/4203 a na místní komunikaci v Šakvicích musí být schváleného typu. Stálé svíslé dopravní značky, výrobky pro vodorovné dopravní značení a směrové sloupky patří v souladu s ustanovením § 12 zákona č. 22/1997 Sb., o technických požadavcích na výrobky a o změně a doplnění některých zákonů, ve znění pozdějších předpisů a podle přílohy č. 2 nařízení vlády č. 163/2002 Sb., kterým se stanoví technické požadavky na vybrané stavební výrobky, ve znění pozdějších předpisů (dále jen „nařízení vlády“) k výrobkům, u kterých musí být posouzena shoda podle dílce § 5, § 5a nařízení vlády.
- Odborné provedení místní úpravy provozu na silnici III/4203 a na místní komunikaci v Šakvicích podle tohoto stanovení zajistí: SIGNEX KH Břeclav, s.r.o., IČO 26266610, Bratislavská č.p. 929/67, 691 45 Podivín, který je odbornou firmou.
- Po instalaci dopravního značení a dopravního zařízení vyzve odpovědná osoba Městský úřad Hustopeče, odbor přestupků a silničního hospodářství a Policii ČR – DI Břeclav k provedení kontroly.
- Z důvodu zajištění bezpečnosti silničního provozu na výše uvedených pozemních komunikacích může Městský úřad Hustopeče, odbor přestupků a silničního hospodářství z vlastního podnětu nebo z podnětu příslušného orgánu policie stanovit další dopravní značky nebo dopravní zařízení, případně stanovenou místní úpravu provozu změnit. Povinností odpovědné osoby je zajistit okamžité osazení stanovených dopravních značek a zařízení.
- Správa a údržba silnic Jihomoravského kraje, příspěvková organizace kraje, Žerotínovo náměstí 449/3, 602 00 Brno, oblast Břeclav, IČO 70932581 (právní osoba pověřená výkonem vlastnických práv Jihomoravského kraje k silnici III/4203 dále Správa a údržba silnic Jihomoravského kraje) bude v souladu s obecně závaznými právními předpisy zajišťovat též následnou kontrolu a údržbu dopravních značek a dopravních zařízení, které jsou v souladu s dílkou § 12 odst. 1 písm. d) zákona č. 13/1997 Sb., o pozemních komunikacích, ve znění pozdějších předpisů (dále jen „zákon o pozemních komunikacích“) součástí této silnice III. třídy.
- Obec Šakvice, IČO 00283614, Hlavní 12, 691 67 Šakvice, bude v souladu s obecně závaznými právními předpisy zajišťovat též následnou kontrolu a údržbu dopravních značek a dopravních zařízení, které jsou v souladu s dílkou § 12 odst. 1 písm. d) zákona č. 13/1997 Sb., o pozemních komunikacích, ve znění pozdějších předpisů (dále jen „zákon o pozemních komunikacích“) součástí místní komunikace v ulici Dlouhá.
- Tímto stanovením místní úpravy provozu na silnici III/4203 a na místní komunikaci v Šakvicích nejsou dotčeny předpisy o územním plánování a stavebním řádu (zákon č. 183/2006 Sb., o územním plánování a stavebním řádu, ve znění pozdějších předpisů - dále jen „stavební zákon“).
- Dopravní značky na pozemních komunikacích nevyžadují rozhodnutí o umístění stavby, územní souhlas, stavební povolení ani ohlášení stavebnímu úřadu, stavebník je však povinen podle dílce § 79 odst. 4 stavebního zákona zajistit si informace o existenci podzemních staveb technické infrastruktury a zajistit jejich ochranu, a dále v souladu s dílkou § 152 odst. 1 stavebního zákona dbát na řádnou přípravu a provádění stavby, přitom musí mít na zřeteli zejména ochranu života a zdraví osob, ochranu životního prostředí a majetku, i šetrnost k sousedství.

Odůvodnění návrhu opatření obecné povahy

Řízení z moci úřední ve věci stanovení místní úpravy provozu na silnici III/4203 a na místní komunikaci v Šakvicích v rámci akce „*Silnice III/4203 ul. Nádražní, místní komunikace ul. Dlouhá*“, bylo zahájeno na základě podnětu SIGNEX KH Břeclav, s.r.o., IČO 26266610, Bratislavská č.p. 929/67, 691 45 Podivín podaného dne 13.12.2022.

Cílem návrhu změny místní úpravy provozu, na silnici III/4203 a na místní komunikaci v Šakvicích, je zajistit bezpečnosti silničního provozu po dokončení stavby vjezdového ostrůvku na silnici III/4203 a výstavby chodníků v ulici Dlouhá v obci Šakvice.

Silnice III/4203 ul. Nádražní - vjezdový ostrůvek:

- 2 x IS10c Návěst změny směru jízdy (značka informuje o změně směru jízdy před trvalou překážkou)
- 2 x sestava C4a Příkladný směr objíždění vpravo (Značka přikazuje objíždět ostrůvek, překážku apod. ve směru vpravo) + Z4b Směrovací deska (směrovací desky se šikmými pruhy usměřňují provoz ve směru šikmých pruhů.
- V1a Podélná čára souvislá, šířky 0,125 m, k oddělení protisměrných pruhů
- 2 x V13 Šikmé rovnoběžné čáry (Značka vyznačuje plochu, do které je zakázáno vjíždět nebo nad ni nákladem zasahovat, pokud to není nutné k objíždění, odbočování na místo ležící mimo pozemní komunikaci nebo vjíždění na pozemní komunikaci z místa ležícího mimo pozemní komunikaci.)

Křižovatka silnice III/4203 ulice Nádražní a místní komunikace v ulici Dlouhá:

- 2 x C4a Příkladný směr objíždění vpravo (Značka přikazuje objíždět ostrůvek ve směru vpravo)
- Přesun stávajícího označnicku autobusové zastávky IJ4b mimo konstrukci chodníku

Místní komunikace v ulici Dlouhá:

- Přesun stávající informativní značky směrové IS21b mimo konstrukci chodníku
- Přesun stávající informativní značky směrové IS21c mimo konstrukci chodníku
- Stávající A12d „Děti“ bude nahrazena novou dopravní značkou na retroreflexním žlutozeleném fluorescenčním podkladu a bude přeložena mimo chodník.

Svislé a vodorovné dopravní značky a dopravní zařízení bude provedeno v souladu s obecně závaznými předpisy ve věcech pozemních komunikací a provozu na nich, zejména v souladu s § 24 odst. 1 vyhlášky č. 104/1997 Sb., kterou se provádí zákon o pozemních komunikacích, ve znění pozdějších předpisů, v souladu se zákonem č. 361/2000 Sb., o provozu na pozemních komunikacích, v souladu vyhláškou č. 294/2015 Sb., kterou se provádí zákon o provozu na pozemních komunikacích, a dále v souladu se zvláštními technickými předpisy, kterými jsou zejména normy ČSN EN 12899 - 1 „Stálé svislé dopravní značení - Část 1: Stálé dopravní značky“, ČSN EN 1436 „Vodorovné dopravní značení - požadavky na dopravní značení“ a dále technické podmínky TP 65 „Zásady pro dopravní značení na pozemních komunikacích“ (dále jen „TP 65“), TP 133 „Zásady pro vodorovné dopravní značení na pozemních komunikacích“ (dále jen „TP 133“).

Místní úprava provozu na silnici III/4203 a na místní komunikaci v Šakvicích musí v souladu s ustanovením § 78 odst. 1 a 2 zákona o silničním provozu tvořit ucelený systém a musí být užitá pouze v takovém rozsahu a takovým způsobem, jak to nezbytně vyžaduje bezpečnost provozu na pozemních komunikacích nebo jiný důležitý veřejný zájem. Na základě výše uvedeného možno konstatovat, že návrh respektuje citovaná ustanovení zákona o silničním provozu včetně prováděcího předpisu a rovněž obecné technické požadavky na komunikaci definované v souladu s díkci § 16 odst. 4 zákona o pozemních komunikacích v části páté vyhlášky č. 104/1997 Sb., kterou se provádí zákon o pozemních komunikacích, ve znění pozdějších předpisů, zejména § 24 „Dopravní značky, dopravní a bezpečnostní zařízení“. Vzhledem ke skutečnosti, že výše popsané změny místní úpravy provozu na silnici III/4203 a na místní komunikaci v Šakvicích vyžaduje bezpečnost silničního provozu na této pozemní komunikaci, jsou ve veřejném zájmu definovaném v obecně závazných předpisech ve věcech pozemních komunikací a provozu na pozemních komunikacích, a možno konstatovat, že podmínka díkce § 78 zákona o silničním provozu byla respektována. Z tohoto důvodu bylo MěÚ Hustopeče, odborem přestupků a silničního hospodářství zahájeno řízení z moci úřední podle § 77 odst. 1 písm. b) zákona o silničním provozu ve věci stanovení místní úpravy provozu na silnici III/4203 a na místní komunikaci v Šakvicích.

Dotčeným orgánem v řízení vedeném pod spisovou značkou ops/1305/23/393 je v souladu s ustanovením § 136 odst. 1 písm. a) správního řádu a podle § 77 odst. 2 písm. b) zákona o silničním provozu Policie České republiky.

MěÚ Hustopeče, odbor přestupků a silničního hospodářství v souladu s ustanovením § 172 odst. 1 správního řádu a § 77 odst. 3 zákona o silničním provozu návrh stanovení místní úpravy provozu na silnici III/4203 a na místní komunikaci v Šakvicích projednal s výše uvedeným dotčeným orgánem.

V souladu s ustanovením § 77 odst. 5 zákona o silničním provozu jsou-li součástí místní úpravy provozu na pozemních komunikacích světelné signály, příkazové a zákazové dopravní značky, dopravní značky upravující přednost a dodatkové tabulky k nim nebo jiné dopravní značky ukládající účastníkovi silničního provozu povinnosti odchýlné od obecné úpravy provozu na pozemních komunikacích, stanoví příslušný správní orgán tuto úpravu provozu opatřením obecné povahy.

Postup při vydávání opatření obecné povahy je obecně upraven v § 171 a následujících části šesté správního řádu a podrobnější procesní pravidla stanovení místní úpravy provozu na pozemních komunikacích jsou upravena v § 77 odst. 5 zákona o silničním provozu. Návrh opatření obecné povahy s odůvodněním správní orgán po projednání s dotčenými orgány uvedenými v § 136 správního řádu doručí veřejnou vyhláškou, kterou vyvěsí na své úřední desce a na úředních deskách obecních úřadů v obcích, jejichž správních obvodech se opatření obecné povahy týká, jen vztahuje-li se stanovení místní úpravy provozu na pozemních komunikacích k provozu v zastavěném území dotčené obce nebo může-li tímto stanovením dojít ke zvýšení hustoty provozu v zastavěném území dotčené obce, a dále vyzve dotčené osoby, aby k návrhu opatření podávaly připomínky nebo námítky.

Tento návrh opatření obecné povahy stanovení místní úpravy provozu na pozemních komunikacích na silnici III/4203 a na místní komunikaci v Šakvicích se přímo dotýká investora dokončených stavebních prací na silnici III/4203 a v ulici Dlouhá, kterým je obec Šakvice, jako vlastníka místních komunikací a dále příspěvkové organizace Správy a údržby silnic Jihomoravského kraje jako osoby pověřené výkonem vlastnických práv k silnici III/4203, dále kteréhokoliv účastníka silničního provozu na pozemních komunikacích vedoucích obcí Šakvice.

K návrhu stanovení místní úpravy provozu na silnici III/4203 v ulici Nádražní a na místní komunikaci v ulici Dlouhá, v Šakvicích, může kdokoli, jehož práva, povinnosti nebo zájmy mohou být tímto opatřením obecné povahy přímo dotčeny, uplatnit u správního orgánu písemné připomínky a vlastníci nemovitostí, jejichž práva, povinnosti nebo zájmy související s výkonem vlastnického práva mohou být tímto opatřením obecné povahy přímo dotčeny, mohou podat proti návrhu písemné odůvodněné námítky. Správní orgán je povinen se připomínkami zabývat a vypořádat se s nimi a o námítkách rozhodnout v odůvodnění opatření obecné povahy. Opatření obecné povahy, které musí obsahovat odůvodnění, oznámí správní orgán veřejnou vyhláškou, kterou vyvěsí na své úřední desce a na úředních deskách obecních úřadů v obcích, jejichž správních obvodech se opatření obecné povahy týká, jen vztahuje-li se stanovení místní úpravy provozu na pozemních komunikacích k provozu v zastavěném území dotčené obce nebo může-li tímto stanovením dojít ke zvýšení hustoty provozu v zastavěném území dotčené obce. Opatření obecné povahy ve věci místní úpravy provozu na pozemních komunikacích nabývá účinnosti patnáctým dnem po dni vyvěšení veřejné vyhlášky.

Dle ustanovení § 25 a § 172 odst. 1 zákona č. 500/2004 Sb., správní řád, touto veřejnou vyhláškou odbor přestupků a silničního hospodářství:

v y z ý v á

dotčené osoby, aby k tomuto návrhu opatření ve lhůtě 30 dnů ode dne zveřejnění podávaly u správního orgánu písemné odůvodněné připomínky nebo námítky, a vlastníky nemovitostí, jejichž práva, povinnosti nebo zájmy související s výkonem vlastnického práva mohou být opatřením obecné povahy přímo dotčeny, aby podali proti návrhu opatření písemné odůvodněné námítky v zákonné lhůtě do 30 dnů ode dne jeho zveřejnění.

Poučení:

Podle ustanovení § 172 správního řádu mohou opatřením dotčené osoby a dotčení vlastníci nemovitostí podávat připomínky nebo námitky k jeho návrhu, resp. v případě vlastníků nemovitostí písemné odůvodněné námitky. Vlastníkům k tomu správní řád určuje lhůtu 30 dnů. Vzhledem k tomu, že dotčeným osobám na rozdíl od dotčených vlastníků nemovitostí nestanoví lhůtu k podání připomínek nebo námitek, určil tuto lhůtu správní orgán, a to v totožné délce 30 dnů ode dne zveřejnění. Dnem zveřejnění je poslední den lhůty určené pro vyvěšení na úřední desce. K později uplatněným námitkám nebo připomínkám se nepřihlíží a zmeškání úkonu nelze prominout.

„otisk razítka“

Mgr. Dana Prajková v. r.
vedoucí odboru přestupků
a silničního hospodářství

vyhotovila: Hana Řeháková
referent státní správy a samosprávy
oprávněná úřední osoba

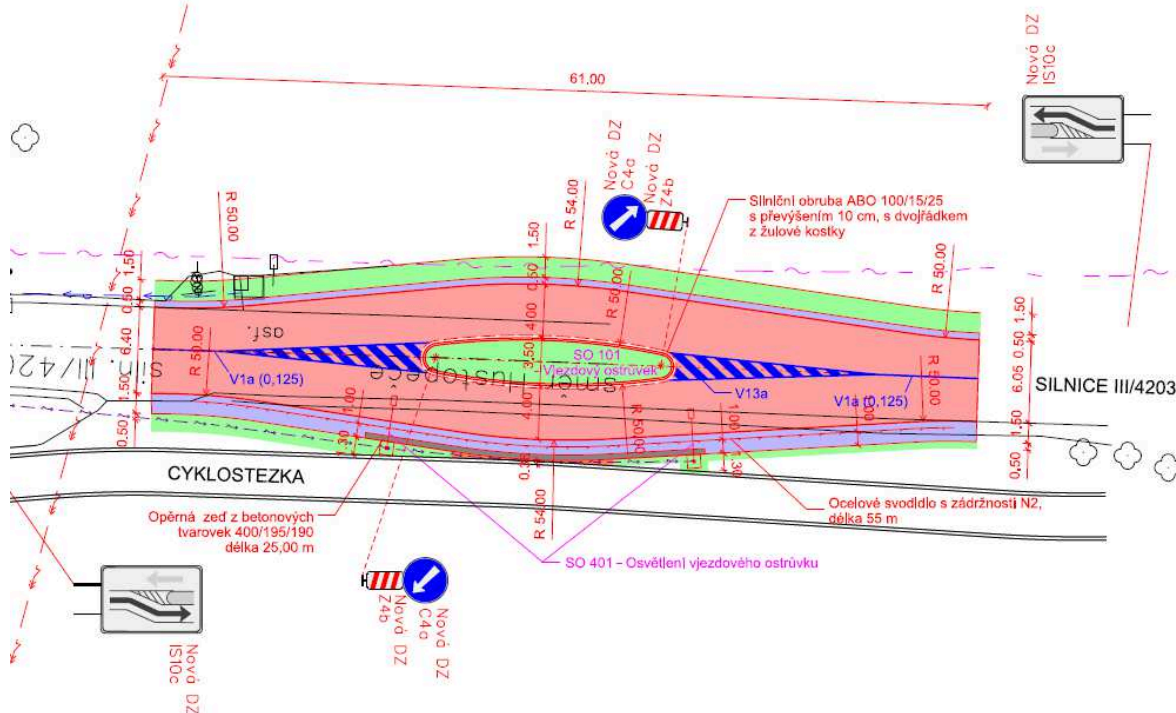
Toto oznámení musí být bezodkladně vyvěšeno na úřední desce MěÚ Hustopeče, OÚ Šakvice také způsobem umožňující dálkový přístup. Patnáctým dnem po vyvěšení na úřední desce MěÚ Hustopeče se tato písemnost považuje za doručenou. Den doručení je dnem zveřejnění návrhu opatření obecné povahy. Návrh opatření obecné povahy musí být na úřední desce vyvěšen nejméně po dobu 30 dní.

Vyvěšeno dne Sejmuto dne

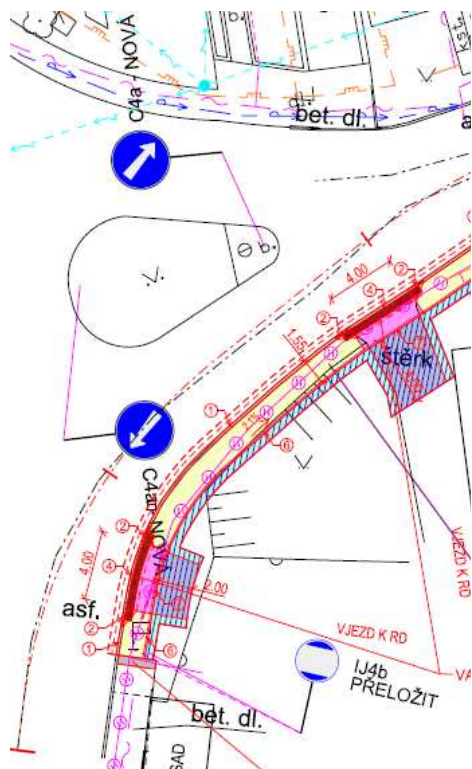
Vyvěšeno v elektronické podobě dne

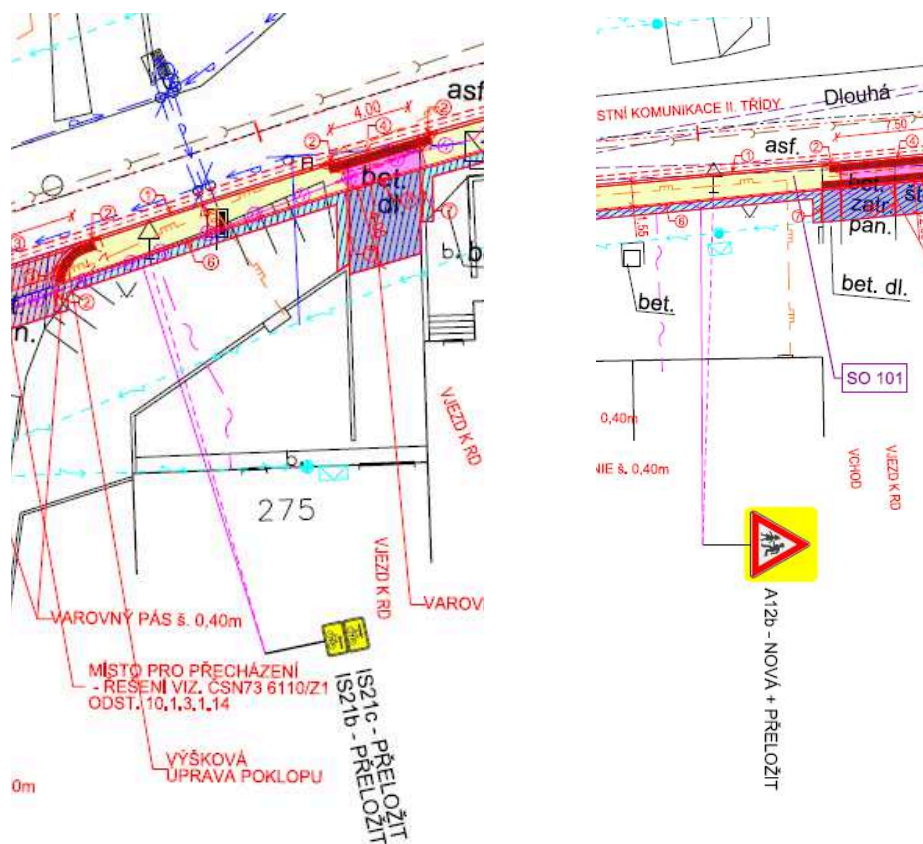
Podpis a razítko oprávněné osoby, která potvrzuje vyvěšení a sejmutí oznámení

Příloha MÚP – vjezdový ostrůvek na silnici III/4203



Příloha MÚP – křiřovka silnice III/4203 a místní komunikace



Příloha MÚP – místní komunikace v ulici Dlouhá**Obdrží:****Navrhovatel:**

SIGNEX KH Břeclav, s.r.o., IDDS: tk42ayd
 sídlo: Bratislavská č.p. 929/67, 691 45 Podivín

Za vlastníka dotčené silnice III/4203:

Správa a údržba silnic Jihomoravského kraje, příspěvková organizace kraje, oblast Jih, IDDS: k3nk8e7
 sídlo: Lidická č.p. 132, 690 02 Břeclav 2

Vlastník dotčené místní komunikace:

Obec Šakvice, IDDS: r8sa25x
 sídlo: Hlavní č.p. 12, 691 67 Šakvice

Ostatní dotčené osoby:

V souladu s dikcí § 172 odst. 1 správního řádu doručuje MěÚ Hustopeče, odbor přestupků a silničního hospodářství toto oznámení o návrhu opatření obecné povahy dotčeným osobám veřejnou vyhláškou. Doručení veřejnou vyhláškou bude provedeno v souladu s ustanovením § 25 správního řádu tak, že se písemnost vyvěsí na úřední desce MěÚ Hustopeče a současně bude zveřejněna způsobem umožňujícím dálkový přístup (v plném znění). *Patnáctým dnem po vyvěšení bude písemnost považována za doručenu. Den doručení je dnem zveřejnění návrhu opatření obecné povahy. Návrh opatření obecné povahy musí být zveřejněn nejméně po dobu 15 dnů.*

Dotčený orgán:

Krajské ředitelství policie Jihomoravského kraje, DI Břeclav, IDDS: jydaí6g
 sídlo: Národních hrdinů č.p. 18/15, 690 02 Břeclav 2