

otcově dar tento pro sebe. Teprvé roku 1292 darování toto obnovili. Roku 1302 stávala již na místě darovaného lesa nynější ves Větríkovice, druhdy Theodorichsdorf nazývaná ¹⁾. Tentýž Jindřich postoupil r. 1294 svou ves Pozmanskdorf (zašla) se 24 lány richtáři svému Sydylmannovi ²⁾. V XIV. století rod hrabat z Příbora ještě kvetl. Pokrevnění byli s pány ze Šaumberku a Holšteina. Dále jeví se nám rod S i r o t k ů z N e u d e k u. Sigfrid Sirotek z Neudeku dostal se okolo roku 1292 do pomezního sporu s Velehradem o Přítluky, jež náležely tomuto klášteru. Z jednání o tom vysvítá, že již celá tamější krajina zalidněna byla obyvatelstvem německým. Lednice, Podivín, Přítluky, Rakvice, Potvorov (Potowariz) byly německé. Podobá se, že rod Siroteků přišel sem s templáři v blízkých Čičovicích a Cejkovicích usedlými. Sigfrid a Kadolt jmenují se syny Čičovými, od něhož nepochybně pochodí osada Čičovice. Sigfrid obdržel r. 1244 od krále Václava Pulgáry, Neudek a Lednici ³⁾. Oldřich z Lichtenburka, Kadolt z Miroslavě, Protas z Lomnice, Vítek a Hrabíše ze Švabenic, Matiaš z Černé Hory, Filip z Pernšteina, Kuno z Kunštatu, Albert ze Šternberka, Hartman z Holenšteina ⁴⁾ a j. v. vyskytují se touto dobou v listinách moravských, Milota z Dědic, Protiva z Doubravic, Beneš z Braníc, Vok a Jaroslav ze Žitína, Jaroslav a Bohuš z Petrovic a Budislav z Lodevic v listinách opavských. Jména poslední čteme na tržní smlouvě knížete Opavského a maršálka Českého Mikuláše, dané v Opavě 15. května 1293, kterouž přešly v držení pana Zbyslava z Bohuslavic a Benešova (Kravaře) vsi Žalkovice, Libosvary a co ještě zbývalo při Trnavě, kteréžto vsi ležely v Přerovsku, ale slušely k Hradci u Opavy. Také s Oldřichem

¹⁾ Tamtéž III. 144, IV. 392 a V. 143.

²⁾ Tamtéž V. 13.

³⁾ Tamtéž IV. 389 a III. 46. Jméno Czizo vyskytuje se v severoněmeckých a livonských listinách.

⁴⁾ Tamtéž V. 26.



ŠAKVICE

pův. Čičovice, něm. Schakwitz, odvozené od os. jména Čič, na levém břehu řeky Dyje v šíř. v. 193 m, v rovině, zčásti v mírném svahu (na vyšší terase) v úvalu. Pošta, fara, železniční stanice v místě, matriční obvod v Popovicích. Půdorys obce: návěsní silnicovka (s kostelem v návsi) z-v.

Počet domů a obyvatel: 1791 84 d. – 574 ob., 1834 125 d. – 761 ob., 1869 168 d. – 944 ob., 1900 233 d. – 1154 ob. (1152 Č., 2 N.), 1930 314 d. – 1512 ob. (1494 Č., 14 N.), 1948 1346 ob., 1961 348 d. – 1471 ob. Rozloha katastru k r. 1900 1215 ha, z toho 1007 ha polí, 85 ha luk, 6 ha zahrad, 18 ha vinic, 48 ha pastvin, 1 ha lesa. Stav dobytka k r. 1900 81 koní, 572 ks hovězího a 697 ks vepřového dobytka. Ke katastru obce náležel dvůr někdejšího cukrovaru Vel. Pavlovice (dř. Latzel).

Názvy dnešních tratí: Pod dědinou, Za rybníkem, Úlehle, Cebra, U luže, Platový, Dílce nad vinohrady, Místní trať, Lostinky u Trachtina, Díle pod vinohrady, Fürhapple, Půlhony u luk, Zelníčky, Suché louky, Mokré louky, Šakvické louky, Horní les, Dolní les. Názvy tratí podle tereziánského katastru z r. 1749: *Pole*: Díl pod vinohrady, Fürhapple, Za rybníkem, Díl nad vinohrady, V lebrách, Pod dědinou, U lesa trachtinského, U louk, U luže, Pod vinohrady, Nad vinohrady. *Pole a zabradý*: Beim Haus. *Vinice*: Neusatz, Lasslingen. *Louky a pastviny*: Bei der Taya. *Pastviny*: Hintern Teich, Lebern. *Zabradý*: Pod Fürhaplama.

Názvy obce: původně Cziczowice, lidově Schakowitz i Tschakowitz, 1435 Čičovice alias Šakvice, 1606 Schakawitz, 1850 Schakwitz, Šakvice.

Nerostné nálezy: Z pleistocenních šterkopísků: chalcedon (geódy), křemen X (geódy), křišťál X (geódy), rohovec, turmalín, záhněda.

Archeologické nálezy: Ve šterkovišti byl již dříve zachráněn hrob kultury se zvoncovitými poháry, temná nádoba s oušky a stříbrné mince římského císaře Lucia Vera (101–169 n. l.). Na návrší východně rybníka se rozkládá sídliště z doby římské, ojedinělé nálezy kultury laténské a nálezy z období staroslovanského. To je zastoupeno také ojedinělými nálezy z polí pod hřbitovem. Na návrší nad rybníkem bylo v minulých letech zjištěno také sídliště ze střední doby kamenné (mezolit).

Obec Šakvice je podle všech známek kolonizační; zřejmě zpustla za války krále Jana Lucemburského s Rakušany v první polovině 14. století; původně slula Čičovice. Markrabí Jan Jindřich daroval v r. 1371 v Šakvicích rychtu se dvěma lány Volfovi z Přitluk pod podmínkou, že pusté Šakvice znovu osadí.¹ Mikuláš Rulant a Jan z Holoubka vložili v r. 1385 Čičovice, Zaječí, Přitluky a Nikolčice Benešovi

¹ Fotokopie ve StA Brno.

z Kravař,² jenž ihned zapsal čtvrtinu těchto osad a čtvrtinu patronátního práva v Čičovicích věnem Anně, manželce Hartneida z Lichtenštejna. Odtud zůstaly rozděleny až do r. 1527. Ostatní část náležela pánům z Kravař a pak pánům z Lipé; ves Čičovice byla vojskem uherského krále Zikmunda anebo Albrechta Rakouského spálena a zničena a české obyvatelstvo vypuzeno, a ves znovu osazena obyvatelstvem z okolních osad; v r. 1435 při prodeji se připomínají Čičovice alias Šakvice se dvorem, rybníkem, lesy, vinohrady, a patronátním právem. Šakvice se staly součástí pavlovického panství a od r. 1512 náležely k panství hodonínskému.³

Jen menší díl odprodali Linhart a Jan z Lichtenštejna v r. 1527 spolu s týneckým statkem Janu st. ze Žerotína na Strážnici, jenž Janu z Lipé přenechal pusté tři lány v Šakvicích, čímž byla obec spojena v jeden celek. V r. 1538 žaloval Jan z Lipé poručníky synů Linharta z Lichtenštejna, že vykáceli kus lesa „Aichholc“ v gruntech šakvických.⁴ V r. 1591 Jan z Lipé zastavil Šakvice Bedřichovi z Žerotína na tři roky za 7000 zl mor.; později v r. 1691 Bedřich z Oppersdorfu odtrhl na čas Šakvice se dvorem, vinným a kořalečným nálevem a vinopalnou od Hodonína a dal je svému mladšímu synovi, aby ten právně mohl zasedat na stavovském sněmě.

V první polovině 17. století měla obec 56 usedlostí (lán se 100 měř polí), 33 půllánů po 50 měř, 10 čtvrtlánů po 25 měř a 12 domků bez polí) s 2100 měř polí a 118¹/₂ měř vinic; během třicetileté války zpustl lán, 21 půllánů, 9 čtvrtlánů a 10 domků s 1385 měř polí a 112 měř vinic (Láslingy a Novosad). Lánová komise v r. 1673 shledala, že v letech 1669–1672 bylo sice osazeno 6 půllánů a lán (rozdělen na 2 půllány), leč vše ostatní zůstávalo pusto.

Obraz vesnice nám ilustruje urbář z r. 1691: tehdy zde bylo 18 pustých domů (9 půllánů, 1 čtvrtlán a 8 podsedků), a 53 osazených usedlostí (1 tříčtvrtlán, 25 půllánů, 15 čtvrtlánů a 9 chalupníků), tj. 71 domů s 386 obyv., 29 německých (55⁰/₁₀) a 24 českých (45⁰/₁₀) rodin.

Tehdy poddaní odváděli na stálém platu peněžní renty o Jiřím a o Václavu tříčtvrtláník 1 zl 53 kr, půlláník 75 kr, čtvrtláník 38 kr, podsedníci po 19 kr; ze 189 honů panských polí 7 zl 45 kr, ze ⁴⁷/₄ vinogradů v Loslinsku po 24 kr o Martinu, celkem 28 zl 48 kr, platu mušketýrského (za hlídku) ročně 24 zl, z řeky Dyje z jednoho břehu rybáři o Jiřím 10 zl, o Václavu stejně, z jednoho krámu kámen přepuštěného loje, a v obecním ženklu byla obec povinna vyšenkovat 2 bečky vrchnostenského vína. Desátek se odváděl z osedlých gruntů a z vrchnostenských rolí (činžovních) desátý a z pustých šestý mandel.

Poddaní byli povinni napřísti z panského přediva konopného nebo koudelného: půlláník 3 libry, čtvrtláník 2¹/₂, podsedník 2 a hofer 1 libru příze (v r. 1750 se předlo 140 liber).

Při vrchnostenském dvoře bylo 400 měř polí ve třech tratích a tři louky; ve dvoře chovali 50 krav, 20 jalovic, 8 tažných volů, 30 ks černého dobytka, 50 jalového, 10 indiánů, 14 husí, 14 kachen a 33 slepic. Při dvoře byly tři rybníky: Horní (150 kop kaprů), Prostřední (30 kop kaprů) a Dolejší 500 kop dvouletého plodu).

Podle tereziánského katastru bylo v obci 2105 měř polí, 17 měř zahrad, 51 fůr sena, 124 měř vinic. Obci náleželo 40 měř polí, 203 měř pustin, 6 měř zahrad a vrchnosti pak 20 měř vinic.

² ZDB, VII, 33, 345.

³ StA Brno, Akta Hodonín – Pavlovice č. 27.

⁴ Hosák, Hustopečský okres, 175 a n.

V obci vyhořelo v r. 1764 36 domů, v r. 1801 36 púllánů, 13 čtvrtlánů, 26 chalup, 2 lisovny, hostinec, kostel; bylo zachráněno jen 6 domů, dvůr, škola a fara; v r. 1836 bylo požárem zničeno 63 domů, v r. 1842 36 domů, v r. 1843 20 domů a v r. 1856 28 domů.

Dyje připravila obci četné záplavy a četné škody např. v r. 1695, 1770, 1774, 1826, 1837, 1845, 1866, 1926 a 1960.

Velké ztráty způsobily obci průchody francouzských vojsk v r. 1809; škody činily 19 653 zl.

Obci náležel v r. 1794 dům hlásného, pastouška, obecní vinný šenk, kaplanka, kovárna, lisovna, obecní stodola a masný krám, púllán č. 48, $\frac{3}{8}$ vinohradu, 67 měř polí a 765 měř pastvin.

Vinohrady byly v Šakvicích již před r. 1385 v „Loslinku“, r. 1588 ve dvou horách (i Novosady); v r. 1673 byly obě hory pusté tak, že v Loslinku ze 112 měř obdělávali Šakvičtí jen 12 měř a v Novosadech ze 114 měř nic. Hlásný pobíral v r. 1756 od obce 16 zl; od r. 1850 byl též ponocným za 27 zl; obecní pastýř měl ročně z krávy do stáda honěné 1 zl a žejdlík másla, od jalovice 50 kr. Obecní kovárna stála v r. 1736 ve farské ulici, kdy byla přeložena na č. 60 a v r. 1891 byla odprodána; masný krám stával vedle radnice. Cihelna pro nevhodnou půdu se udržela v letech 1845–1848. Obecní jezero darované obci v r. 1720 kněžnou Marií Antonii a r. 1791 vyměřené na 67 $\frac{7}{8}$ měř, zaměnila obec Hustopečím za louku při úpravě hustopečské svodnice.

Od r. 1850 (–1960) obec administrativně příslušela k s. o. hustopečskému, vyjma léta 1938–1945, kdy příslušela k židlochovickému okresu, později Brno-venkov; byla osvobozena RA 16. dubna 1945.

Šakvice náležely k národnostně probudilým obcím; o časném probuzení svědčí skutečnost, že již v r. 1869 byl ustaven čtenářský spolek Dobrovský, k němuž v r. 1870 přibyl živnostenský spolek Pokrok.

Po stránce politické za první republiky prvenství si udržovala lidová strana spolu s agrární; silnou byla i KSČ, jejíž členové se rekrutovali z dělnictva zaměstnaného při železnici, která prochází obecním katastrem od r. 1841. I ve volbách v r. 1946 zvítězila lidová strana (452 hl.), na druhém místě KSČ (179 hl.), třetí nář. soc. (135 hl.), čtvrtá soc. dem. (131 hl.):

Vrchnostenský dvůr, v němž byla v r. 1795 sýrárna, býval od r. 1864 pronajat Latzelovu cukrovaru ve Velkých Pavlovicích, který ještě v Šakvicích skoupil přes 500 měř polí. Samotný dvůr měl rozsah 90 ha půdy. Při první pozemkové reformě bylo rozparcelováno 50 ha; 40 ha bylo propuštěno zmíněnému cukrovaru ze záboru. JZD bylo v obci ustaveno v r. 1952, většinové se stalo v r. 1958, v r. 1963 vlastnilo 940 ha půdy a mělo 249 stálých pracovníků. Za první republiky byla v provozu štěrkovna a pískovna. Štěrkovna byla v provozu ještě v r. 1959. V roce 1959 živnosti soustředěny v provozovnách MNV.

Kontribučenský fond hodonsko-pavlovský byl zřízen již v r. 1748. Obyvatelé odváželi kontribučenské obilí v r. 1756 do Čejče, v r. 1784 bylo odvedeno 90 měř žita a 104 měř ječmene. Spořitelni a záloženský spolek byl ustaven v r. 1892, v r. 1949 přeměněn na Kampeličku, v r. 1955 agenda přešla na poštovní úřad. V r. 1961 z 1471 obyvatel příslušelo 694 obyvatel k dělníkům, 194 k ostatním zaměstnancům, 466 k zemědělským družstevníkům a 65 k jednotlivě hospodařícím rolníkům.

V r. 1869 byl ustaven čtenářský spolek Dobrovský, Živnostenský spolek Pokrok (1870), dále byl v činnosti sbor dobrovolných hasičů, T. J. Sokol a T. J. Orcl.

VLASTIVĚDA MORAVSKÁ.

II. Místopis.

HUSTOPECKÝ OKRES.

Napsal

LADISLAV HOSÁK,
prof. v Břeclavi.

Cena Kč 18.—.

Za vydání odpovídá Augustin Kratochvíl.



V BRNĚ 1924.

Nákladem Musejního spolku. — Tiskem Akciové moravské knihtiskárny.

Šakvice²⁾

(pův. Cziczowicze, něm. Schakwitz, lidově Schakowitz i Tschakowitz), stará farní, katastrálně (12·15 km²) a politicky samostatná obec na levém břehu Dyje naproti Divčím Hradům, na jv. svahu Novosad, 5 km j. okr. města Hustopeč a 2 km od stanice stejného jména sev. dráhy, obklopená až na krátké hranice k Starovičkám kolem německými osadami: Hustopečemi, Popovicemi, Pavlovem či Palavou, Novými Mlýny a Zaječím.

Širokou, rovnou náves „Dědinu“ tvoří 2 řady úhledných domů, býv. selských gruntů; na „horním“ a „dolním kopečku“ stojí staré i nové chalupy. Vrchní příční ulička, psaná již roku 1600: „Zwergzeilen gen Auspitz“, druhá ulička příční kostela nazývá se „kostelní a farní“, třetí u dvora „pustý“ a čtvrtá „dolní kopeček“ a „u cihelny“ (nověji „Malé Šakvice“).

Stavení jsou přízemní průčelím na náves hrušňovým stromoradím zdobenou, zřídka již odkapovou uličkou oddělené a jsou čistě bílé i obarvené s tmavší podrovnávkou aneb bez ní. Žudry snad ani nebyly, jen výstupky. Zahrádky až na jednu zašly. Kroj dávno není; býval podobný horáckému.

Obyvatelstvo žije se polážením a dobytkařstvím; pracuje při dvoře, na dráze a v zimě v lesích pavlovských a strachotínských.

¹⁾ Beck. Nosek v Sel. archivu.

²⁾ Napsal Fr. Nosek.

V obci lesa není; luk málo a vinohradů střídavých. Pěstuje se všeho ovoce něco přes vlastní potřebu, hlavně višně.

Prehistorické řídké nálezy uloženy jsou v Zem. museu v Brně (stříbrný denár cis. Lucia Vera 101—169 po Kr.). Na polích pod zahradou nalezena r. 1911 popelnice a kamenná sekýrka. Ves postavena na býv. hradisku.

Osada původně česká, od husitských válek německá, v 18. stol. smíšená počestila se v 19. stol. docela.

Mivaly 56 domů (lán se 100 m. polí, 33 $\frac{1}{2}$ l. po 50 m., 10 $\frac{1}{4}$ l. po 25 m. a 12 domků bez polí) s 2100 m. poli I. a II. tř. a 118 $\frac{1}{2}$ m. vinic; za 30leté války zpustl lán, 21 $\frac{1}{2}$ l., 9 $\frac{1}{4}$ l. a 10 domků s 1385 m. polí a 112 m. vinic (Láslingy a Novosad.). Rektif. komise r. 1673 nalezla, že v l. 1669—1672 sice osazeno 6 $\frac{1}{2}$ lánů a lán (rozděl. na 2 $\frac{1}{2}$ l.), ale ostatní vše zůstávalo stále pusté. U vinic pro velké zrušení nebylo možno rozeznati čtvrti od osmin míry. Příjmění obyv. byla většinou německá, ale kritici jména psána po česku (Jan, Jiřík).

Dle urbáře z r. 1691 stávalo tu pustých domů 18 (9 $\frac{1}{2}$ l., $\frac{1}{4}$ l., a 8 podsedků) a 53 osedlých ($\frac{3}{4}$ l., 25 $\frac{1}{2}$ l., 15 $\frac{1}{4}$ l., 9 chalup) v celku 71 domů s 386 obyv.; 29 německých (55%) a 24 českých (45%) rodin.

Za rektifikace katastru r. 1749 ve všech již osedlých 71 domech žilo 29 rodin německých (41%) a 42 českých (59%); celkem 420 obyv. Tehdy patřilo pod daným: 2105 m. polí, 17 m. zahrad, luk pod. 51 $\frac{1}{2}$ v. sena a 124 m. vinic, obci: 40 $\frac{1}{2}$ m. polí, 203 m. pustin, 6 m. zahrad a vrchnosti 20 m. vinic.

R. 1790 v 84 domech 547 duší;¹⁾ r. 1834 načítáno 125 d. a 761 čes. obyv.. r. 1900: 223 d. s 1154 obyv., ze kterých 1149 kat. a 5 evang., 1152 Č. a 2 N., r. 1921: 253 d. s 1325 obyv., z nichž 1311 Č., 6 N., 1 jiné nár. a 7 cizozemců, 1322 kat., 2 evang. a 1 bez vyznání

Nyní počestěná rodina Pregertova byla známa zde již r. 1585.

Dějiny. Dle Dudíka přišel současně s templáři, kteří prý v Čičovicích a v Čejkovicích měli komendy, jakýs Čico, otec Orfanů, na Moravu a založiv tu osadu novou, nazval ji po sobě „Cziczowicze“.²⁾ Nelze v pochybnost bráti, že povstala takto osada naše.

¹⁾ Schwoy.

²⁾ Dudík, VII, 123.

Čičovice byly tudíž založeny před příchodem templářů do země, ale také před německou kolonizací jižní Moravy; jinak by sotva byly dostaly české obyvatelstvo a své české jméno, pod jakým jsou až do konce husitských válek výhradně známy.

Proto mohou podobná jména v listinách z té doby pro komendy a statky templářů na jižní Moravě uvedená, jako Scheykwicz, Schaeikwicz, Schekwicz, Schakwicz a Sequihc vztahovati se jenom k Čejkovicům. V Čičovicích templářů nebylo. Neznáme pro týž čas též jiných držitelů osady; teprv r. 1385 Jan a Mikuláš Ruland, bratři z Holoubka, prodali vesnice Čičovice, Zaječí, Příkluky a Nikolčice (Horní) k Mor. Krumlovu panu Benešovi z Kravař, jenž ještě t. r. $\frac{1}{4}$ všeho toho zboží (tvrzí, vinohradů, lesů a vsí) a $\frac{1}{4}$ patronátního práva v Čičovicích postoupil sestře své manželky Anežky ze Šternberka a manželce pana Hertlina z Liechtenštejna na Mikulově, paní Anně ze Šternberka, která ihned se spojila se syny svými Matějem, Jiřikem, Janem a Jindřichem z Liechtenštejna na tuto čtvrtinu majetku.¹⁾ Odtud zůstaly Čičovice rozděleny do r. 1527.

Větší část Čičovic dědil po Benešovi z Kravař r. 1398 syn jeho Jan, r. 1400 téhož zase syn Benešek, po jehož smrti bez dědiců r. 1423 přešel Mor. Krumlov s touto částí Čičovic na strýce Jana Jičinského z Kravař.²⁾ Tehdy byla ves Čičovice vojskem uh. krále Zikmunda aneb Albrechta Rakouského spálena a zničena a české obyvatelstvo vypuzeno; r. 1414 ponechány pozemky pusté vesnice Strachotinským, kteří o sv. Michalu platili 1 hř. a o sv. Duše rovněž 1 hř.;³⁾ ves sice znovu osazena, ale již Němci z okolních osad. Když po smrti Jana Jičinského r. 1434 dědic jeho Jan z Cimburka Krumlov r. 1435 prodal Pertoltovi z Lipého a synovci jeho Jindřichovi, jmenují se při něm mimo Pavlovice a Zaječí také Čičovice alias Šakvice s dvorem, rybníkem, lesem, vinohrady a patronátním právem.⁴⁾

Šakvice staly se částí pavlovského panství; jen menší díl prodali Linhart a Jan z Liechtenštejna r. 1527 se statkem Týncem

¹⁾ Z. d. b., VII, 34, 38, 88. ²⁾ Dvorský. ³⁾ Mikulovský urbář z r. 1414 v Liecht. arch. ve Vidni. ⁴⁾ Jméno Šakvice potom opanovalo obecně. O Čičovicích čteme jen v seznamech farních a poštovních. Koncem 19. stol. došly ještě zdejšího farního úřadu dopisy ze Slezska adresované do „Čičovic“ bez obtíže.

Janu st. z Žerotína na Strážnici, jenž podržev Týnec k Břeclavi, ponechal téhož roku Janovi z Lipého od Týnce odloučenou ves Trutmanice, osedlé 3 $\frac{1}{2}$ lány a $\frac{1}{4}$ s 1 podsedkem a pusté 3 lány v Šakvicích k Hodonínu.¹⁾ R. 1538 žaloval Jan z Lipého Hanuše z Kbelka Hartmana a Janu z Liechtenštejna, poručníky sirotků Linhartových, že Linhart, strýc jejich, za živnosti své nechal vysekati kus lesa „Aichholz“ v gruntech šakvických, a že oni mu toho nahraditi nechťi.

Od r. 1512 sloučeno panství pavlovské (v. t.) s Hodonínem.

K dějinám vesnice sluší ještě poznamenati, že r. 1591 Jan z Lipého zastavil Šakvice Bedřichovi z Žerotína na Židlochovicích na 3 roky za 7000 zl. mor., a že r. 1691 hrabě Bedřich z Oppersdorfu a na Hodoníně Šakvice s dvorem, vinným a kořalečným nálevem a vinopalnou od Hodonína jen krátce odtrhl a dal mladšímu svému synovi, aby mohl tento právně zasedati na stavovském sněmě.²⁾

Kostel sv. Barbory (20 $\frac{3}{4}$ m dl. a 7 $\frac{1}{2}$ m š.) má v prastarém presbytáři gotickou klenbu, jejíž kamenná žebra dosahují téměř až k zemi (obr. 14); obraz patronky od brněn. malíře Ferd. Lichta; v lodi neslohové, po velkém požáru r. 1801 znovu vystavěné, jejíž klenutí hrozící spadnutím r. 1895 musilo býti nahrazeno dřevěným stropem, jsou 2 oltáře; na věži bývaly r. 1691 2 zvony obnovené za 986 zl. r. 1858 u Zikm. Hilzera ve Vid. Novém Městě. Větší z nich za války r. 1915 zabrán státem.

Kostel měl r. 1702 právo kupovati a prodávati desky. R. 1749 odkázala mu kněžna Maria Antonia z Liechtenštejna, paní na Hodoníně, 500 zl. Jména jeho obnášelo r. 1784 na hotovosti 1501 zl., jež byly rozpůjčeny obci, farníkům, hustopeckému děkanu Beerovi a baronovi z Freyenfelsu; zásoba (36 $\frac{1}{8}$ m.) žita byla za farníky. V den sv. Jana a Pavla světily se svíčky proti povětrí.

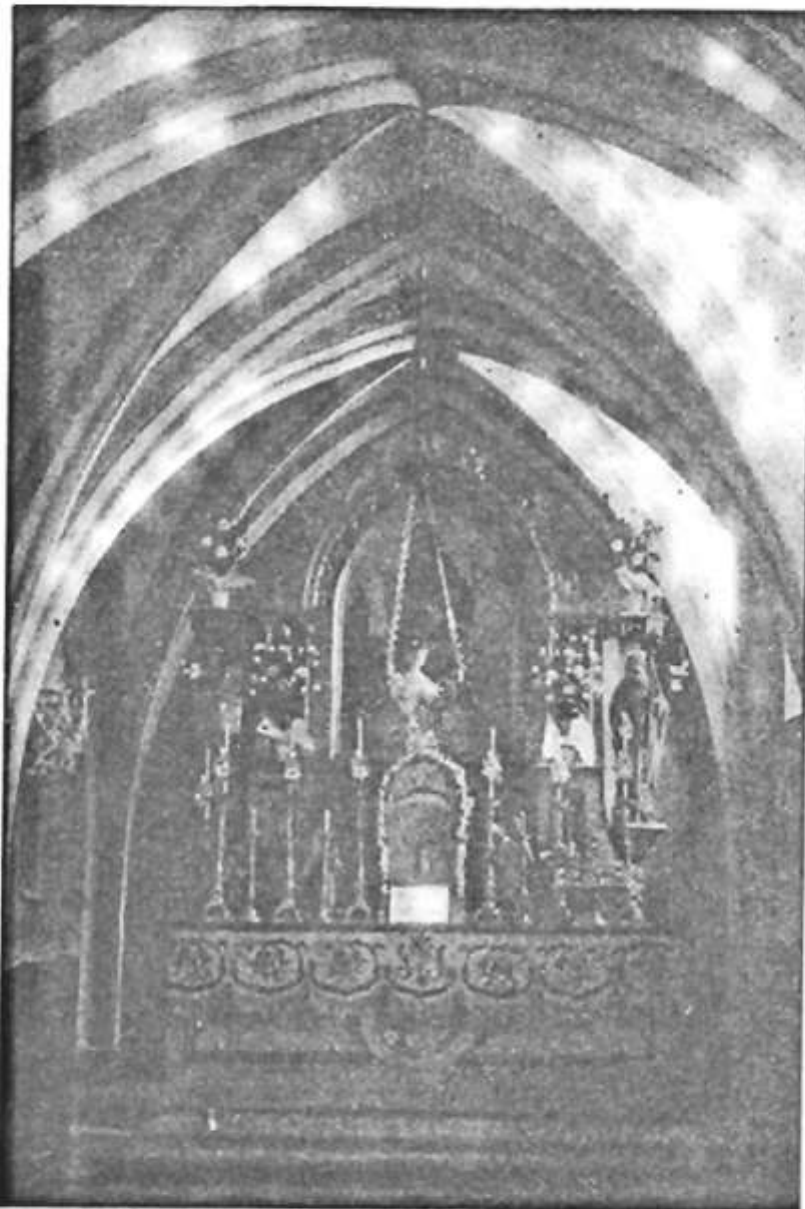
Jména má kostel 4224 Kč.

Fara jest prastará; budova č. 44 se zahradou na rohu farní uličky. První známý farář Tomáš zemřel r. 1528 a zanechal vinohrady v Polehradicích, jež zabral šakvický patron Jan z Lipého. Jiný farář Matyáš Seidenätter zřekl se pro útisky luteránů svého úřadu a opustiv Šakvice, usadil se v Zaječi, odkudž žaloval Jana z Lipého, svého patrona, pro zadržení desátku v Šakvicích

¹⁾ Zem. archiv.

²⁾ Wolny.

za leta 1567—1570. Tehdy kostel byl zabrán a budova farní prodána vrchnosti.¹⁾ Po obnově katolictví Šakvičtí dlouho a



Obr. 14. Vnitřek kostela v Šakvičích.

marně čekali aspoň o přidělení k faře zajecké patronátu kláštera žďárského; teprv r. 1640 příkázání k obnovené faře kurdějovské,

¹⁾ Wolny

a když tato r. 1650 opět zašla, i s Kurdějovem do Hustopeč, kamž vrchnost hodonská za obě vsi dávala pak místo desátku ročně 24 zl., 10 věder dobrého vína, 8 v. piva, po 1/2 m. hrachu, prosné a pohankové kaše a kroup, 30 kaprů a 30 štik. Obec šakvická poskytovala příležitostně občerstvení, v jarní hody o sv. Jití 9 zl., o posvícení na sv. Barboru 12 zl. a koledu 4 zl. 13 kr.

Dne 1/1 1739 založila kněžna Maria Antonia z Liechtenštejna, paní na Hodoníně, nadace 180 zl. při farnosti hustopecké na vydržování zvláštního kaplana bytem a stravou, pak 80 zl. pro téhož, aby každou neděli a každý svátek v Šakvicích konal služby Boží, četl ročně 7 mší sv. za zakladatelku a nadto vypomáhal v duchovní správě v Hustopečích. V Šakvicích působil: P. Bernard (1739), pro něhož upravena kaplanka, 1742 Leopold Novák (1742—1777), za něhož r. 1768 Šakvice přispěly 238 zl. 54 kr. na novou stavbu fary hustopecké.

Na samostatnou lokálii zřízenou r. 1786 dosazen Ign. Podrazil († 1794); Max. Štrobl z Potvorova (1813—1827) zakoupil kazatelnu, již dosud zdobí jeho podobizna. Lokálie povýšena na faru v září r. 1866 a násl. roku zavázala se obec věnovati k farnosti 20 m. rolí i platiti ročně 15 zl. a opatřiti nutné hospodářské budovy.

Hřbitov býval kolem kostela do r. 1806, kdy přeložen na nynější místo; 1893 rozšířen od obce a odevzdán do majetku kostela.

Na návsi pod kostelem socha sv. Trojice; před dvorem sousoší sv. Jana Nep. (L. pod korunou vévodskou) a sv. Anny (?) s letopočtem 1724; na cestě k Hustopečím socha sv. Isidora s latinským nápisem: „Maria Antonia princeps nata de Lichtenstejn 1749“. Obě sochy jsou jejím darem.

Luteráni zabrali r. 1570 kostel i faru. Jejich pastoři měli vlastní domy: (r. 1585—1592) dvojtíhodný farář Lukáš Hebenbaum, jehož manželka žila ještě r. 1601 v Kurdějově; Adam Giller († 1614); dům jeho pololánský dědila pozůstalá vdova Gertruda.¹⁾ Za protireformace vrátila se většina ke katolictví, jak o tom svědčí rodinná jména před a po válce.

Novokřtění usadili se tu třikráte. Již r. 1530 byl na schůzi novokřtěnců v Šakvicích zvolen za hospodáře Kašpar

¹⁾ Registra.

Brajtmichl,¹⁾ krejčí, jenž r. 1550 uvádí se mezi nejstaršími kazateli.²⁾ Vlastní usazení se jich stalo se r. 1533,³⁾ když je byl sem z Hustopeč převedl Jakub Huter. Než za prvního pronásledování r. 1535 byli odtud vypuzeni a usadili se pod širým nebem (u zaniklé vsi „Sturnitz unter dem Lassling“ u Strachotina) s nemocnými, slabými a dětmi.⁴⁾ Zde mezi nimi, jakož i v jejich domě v Šakvicích, marně byl hledán Jakub Huter; bylť odešel do Tyrol a ustanovil Jana Amona svým nástupcem; proto byl zajat hospodář Vilém Griesbacher a v Brně upálen.⁵⁾ — V zdejších domě toufarském konala se shromáždění bratří v l. 1541—1548;⁶⁾ tehdy je stihlo druhé pronásledování, při němž zde ztratilo svou společnou kuchyň a „svobodný dvůr“ (č. 7).

R. 1538 zvoleno a představeno v Š. 5 hospodářů,⁷⁾ r. 1542 Oldřich Hoffer, Jan Gregkenhoffer, Stoffl Niedermär (neb klempír) a Wastl Schmidt⁸⁾ a j.

Z jejich hospodářů zemřeli zde: Leonhart Roth (1541), bohabojný muž, jenž napsal 3 písně a 3 epístoly „an die Geschwistriget“,⁹⁾ Jan Haan (1608),¹⁰⁾ Bart Mayer (1610), jemuž svěřeno po několik let celé mlynářské řemeslo,¹¹⁾ Křišťan Manč (1612), jemuž puštěno tesařství v celé obci,¹²⁾ Karel Goller (1616), jenž řídil všechny tesaře,¹³⁾ Bastl Gilg (1620),¹⁴⁾ Toman Hasl (1622);¹⁵⁾ — z kazatelů: Jan Amon (1542), „představený a biskup novokřtěnský“, jenž staral se a řídil obec po 7 let, uvězněným posílal dopisy útěchy, těšil je v jejich zármutku, navštěvoval je a před smrtí poručil Leonardovi Lanzenstilovi (provazníku), aby se staral o církev Boží,¹⁶⁾ Hanuš Gentner (1548) (po mnohém utrpení a zármutku a četných bojích pro vůli Boží),¹⁷⁾ Pavel Glock (1585) (po 19letém uvěznění),¹⁸⁾ Ambrož Reš (1592), jehož předmluva („An die Leser“) uvedena na 3. a 4. str. knihy Beckovy. Byl pisatelem známé novokřtěnské kroniky. Zemřel zde 22/12 1592.

Zde r. 1543 spojil se Hanuš Klopffer sám pátý s luterskými a ustanoven mezi nimi kazatelem, jak byl dříve u Švý-

¹⁾ Byl básník a chronista novokřtěnský. Zemřel r. 1573 ve Slavkově.
²⁾ Dr. Beck, Wiedertäufer, 261. ³⁾ O. c., 104. ⁴⁾ O. c., 117. ⁵⁾ O. c., 119.
⁶⁾ O. c., 149. ⁷⁾ O. c., 141. ⁸⁾ O. c., 153. ⁹⁾ O. c., 149. ¹⁰⁾ O. c., 356.
¹¹⁾ O. c., 358. ¹²⁾ O. c., 362. ¹³⁾ O. c., 366. ¹⁴⁾ O. c., 381. ¹⁵⁾ O. c., 411.
¹⁶⁾ O. c., 150 a 151. ¹⁷⁾ O. c., 193. ¹⁸⁾ O. c., 411.

carských;¹⁾ po dvou letech učinili totéž Bartoloměj Riedemär (odešel od Gabrielovců), Fabian Fütz, Martin Weit a Jakub Heusler.²⁾

R. 1582 koupěn třetí společný dům;³⁾ odtud konventní sídlo přešlo střídavě na Podivin, Přibice, Pavlov a Nové Mlýny. Měli tu r. 1589 společný „Schusterhaus“, 1603 „Bafnerhaus“, 1616 „Tischlerhaus“.

Na podzim r. 1545 bylo zdejším a pulgařským novokřtěncům mnoho dobytka, koní a volů a vina ukradeno Anderlem z Fillachu. Zpět neobdrželi ničeho.⁴⁾ R. 1605 byl vypálen Uhry jejich dům a 2 osoby zabity.⁵⁾ V dubnu 1621 táhla polská armáda od Strážnice k Šakvicům, kde snědli vše i v novokřt. domě i ve vsi;⁶⁾ v říjnu t. r. císařští zpusťovali dům a vzali všechno vino, jež se urodilo.⁷⁾

Po říjnových mandátech r. 1622 vystěhovali se do Uher. Zabývali se zvláště silně dobytkařstvím a polatením, sceľovali pozemky své a brávali louky od domů vzdálené v zástavu, takže $\frac{3}{4}$ sklizně si ponechali na umoření dluhu a čtvrtý díl posečený, usušený a shrabaný odevzdali dlužníkovi.

Od Maxmiliána z Dietrichštejna dostali r. 1610 za ročních 10 zl. v gruntech strachotínských „Sleck“ řeč. „Saugarten unterm Hollerhubl“, a r. 1618 od kardinála Dietrichštejna jiný „Sleck“ tam za 3 zl. rk. ročně k užívání.

V Šakvicích památkou na ně udržely se: „Toufarský dům“ s velkým sklepem (č. 7) a panská louka „Toufarka“.

Škola. Matys, 9letý sirotek Moce Weichmana v Šakvicích, byl sice r. 1643 ponechán otčimovi, aby v učení literním se cvičil, škola tu však nebyla. Ještě r. 1720 píše se o „Schulmeisterovi“, jemuž obec dávala 3 m. žita, o druhém, že bral 1726 3 m. žita a na herberg 3 zl. Třetí, sotva přijatý, že i se závadkem utekl. Teprv za čtvrtého vyslán vrchností r. 1749 správčího písař k „vyhlídnutí školy“. Postavena pak na rohu Farní uličky (č. 42) vedle obecní kovárny. R. 1756 učil na ní „rektor“ Tomáš Jan Alt, po něm Frant. Jan Czidl příslý ze Staroviček r. 1765, jenž zapsal si příjmy obojího působení: plat školní 12 zl., z písařství 10 zl., od pohřbů 8 zl. 19 kr., na papír, inkoust a pečetní vosk 2 zl. 36 kr.,

¹⁾ O. c., 153. ²⁾ O. c., 159. ³⁾ O. c., 281. ⁴⁾ O. c., 163. ⁵⁾ O. c., 343. ⁶⁾ O. c., 395. ⁷⁾ O. c., 398.

na struny 18 kr., akcidence 4 zl. 5 kr., za dvoje deputátní žito 21 zl., z dětí 17 zl. 42 kr. a koledy 2 zl. 30 kr., celkem 81 zl. 26 kr. Zemřel 1772.

Josef Halm (1785—1816) učil 2 třídy po 26 dětech, 1804 již 76 (13 bezplatně); Jan Richter působil v l. 1816—1840, Karel Šafařík (do 1850) učil 101 dítko, větší dopoledne, menší odpoledne; za Frant. Stanka zakoupila 1862 obec vedlejší dům (č. 41) a postavila 2třídní školu s byty. R. 1867 nastoupil Urban Plaširyba a po jeho smrti 1879 Jan Černý (—1905). R. 1891 postavena na starém místě a na polovici přikoupeného domku (č. 42) pro 216 dítek nová 3třídní škola nákladem 34.000 K. V novější době působil nejdéle (1879—1906) Jan Černý. Od r. 1906 působí Ant. Skála. Žáků jest ve 4 tř. 216. Knihovna žák. zal. Plaširybou má 296 sv., učitel. 90 sv. Ku škole patří asi 9 m. pole a velká stodola.

Svobodný dvůr r. 1548 novokřtěncům zabraný prodán byl Oldřichovi Přepyskému z Rychmburka a 1554 Baltazaru Pívcovi z Hradčan a z Klimštejna, načež stal se zase gruntem poddanským. R. 1595 koupil týž grunt s 1½ lánem pozemků Oldřich Krajíř z Krajku, pán na Dačicích, a vyžádal si od švakra svého pána na Krumlově osvobození. Po něm dědila r. 1600 sestra jeho Kateřina, vdova po Janu z Lipého, a prodala 1609 dvůr Janu Mairichovi, jenž po 2 letech pro nějaké přečinění z něho zběhl. Dvůr tím spadl na vrchnost. Pani Kateřina Palfyová z Erdódu, paní na Hodoníně, dala dvůr r. 1611 Petru Gallovi z Komárna s právem, že smí pásti dobytek svůj a s 2 chrty honiti na gruntech šakvických, zajeckých a pavlovských, a mocí prodati jej volně neb odkázati dle libosti, nechtěla-li by vrchnost sama dvůr koupiti.

Pro závadu, že se nedali zjistiti hned dluhy a dvůr očistiti, přijal zaň Petr Gall od vrchnosti raději svob. dvůr v Plumlůvkách. Pani Kateřina Palfyová z Erdódu odkázala pak dvůr šakvický bratru svému Michalu Palfymu z Erdódu, který jej r. 1617 prodal p. Zdeňkovi Žampachovi z Potnštejna k panství hodonskému. Dům od svob. dvoru č. 7 s ½ lánem rolí, 2 loukami a zahradou prodán 1676 Pavlu Karasovi pod jménem „Herrenhaus“, ale již poddanský.¹⁾

¹⁾ Registra.

Dvůr, v němž r. 1795 byla sýrárna, býval od r. 1864 pronajat cukrovaru J. Latzl a sp. v Pavlovicích, který v Šakvicích skouplil přes 500 m. poddanských polí.

Katastr (1215·10 ha): 1007 ha polí (851·26 ha rustikálních, 155·33 ha dominikálních), 85 ha luk, 5·69 ha zahrad, 18 ha vinic, 48 ha pastvin, 0·56 ha lesů.

Obci patřily r. 1794: hlásného byt (č. 32), pastouška, obecní vinný šenk, kaplanka, kovárna, lisovna, obecní stodola a masný krám, půllán č. 48 a $\frac{3}{8}$ vinohradu, pak 67 m. roli a 765 m. pastvin; dnes pastouška stará i nová, škola, hospoda a jmenované pozemky. Obecní role obdělávaly se (r. 1695) všemi sousedy zdarma, dával se jen „trunk“ (až za 10 zl.). Také obecní vinohrad zakládali sousedé za „trunk“; vinnoufí stáli obdělávali je za plat, na který se skládalo. R. 1775 skládalo 39 $\frac{1}{2}$ láníků, 14 $\frac{1}{4}$ niků, 10 chalupníků a 12 hoferů stejně po 24 kr., tedy bez rozdílu proto, že při hromadách stejně — pili všichni.

Vinohrady byly v Šakvicích již před r. 1385 v „Loslinku“, r. 1588 ve dvou horách (i Novosady); horným rychtář Hoffmann. R. 1673 byly obě hory pusté tak, že v Loslinku ze 112 měř. obdělávali Šakvičti jen 12 m. a v „Novosadech“ ze 114 m. nic.

Obec spravovali do r. 1642 rychtář, nejstarší a konšelé; odtud až do r. 1848 psali se purkmistr, rychtář, oufadí. Obnova konala se ročně v čas sv. Jiří v Kurdějově nebo v Pavlovicích. Do t. r. odpuštěna purkmistrovi a hajnému polovice roční roboty, za druhou polovici vozil purkmistr rychtáře a myslivce ke správě do Pavlovic. Bylo přípustno, že při obnově představení byli opět zvoleni; v 17. stol. ponechání purkmistr a rychtář často 5—8 roků v úřadě; později byl Melichar Režný v letech 1772 až 1783 rychtářem, 1784—1786 purkmistrem a 1787—1801 opět rychtářem, tedy 30 roků, a vedle toho 1777—1790 (14 roků) horným; Ant. Franc 1810—1812 purkmistrem a 1813—1847 rychtářem, čili 37 let v obec. úřadě.

Pisafem obecním byl vždy dočasný učitel; od r. 1860 dostával od obce za pisafství 100 zl. a za varhanictví 100 zl.

Hlásný obec. bral 1759 od obce 16 zl.; od 1810 byl též ponocným za 27 zl.; za natahování varhan 6 zl.; od r. 1823 jako hrobař 40 zl., přídavek 10 zl., na boty a podšití 10 zl.

Dvůr, v němž r. 1795 byla sýrárna, býval od r. 1864 pronajat cukrovaru J. Latzl a sp. v Pavlovicích, který v Šakvicích skouplil přes 500 m. poddanských polí.

Katastr (1215·10 ha): 1007 ha polí (851·26 ha rustikálních, 155·33 ha dominikálních), 85 ha luk, 5·69 ha zahrad, 18 ha vinic, 48 ha pastvin, 0·56 ha lesů.

Obci patřily r. 1794: hlásného byt (č. 32), pastouška, obecní vinný šenk, kaplanka, kovárna, lisovna, obecní stodola a masný krám, půllán č. 48 a $\frac{3}{8}$ vinohradu, pak 67 m. roli a 765 m. pastvin; dnes pastouška stará i nová, škola, hospoda a jmenované pozemky. Obecní role obdělávaly se (r. 1695) všemi sousedy zdarma, dával se jen „trunk“ (až za 10 zl.). Také obecní vinohrad zakládali sousedé za „trunk“; vincoufi stáli obdělávali je za plat, na který se skládalo. R. 1775 skládalo 39 $\frac{1}{2}$ láníků, 14 $\frac{1}{4}$ niků, 10 chalupníků a 12 hoferů stejně po 24 kr., tedy bez rozdílu proto, že při hromadách stejně — pili všichni.

Vinohrady byly v Šakvicích již před r. 1385 v „Loslinku“, r. 1588 ve dvou horách (i Novosady); horným rychtář Hoffmann. R. 1673 byly obě hory pusté tak, že v Loslinku ze 112 měř. obdělávali Šakvičti jen 12 m. a v „Novosadech“ ze 114 m. nic.

Obec spravovali do r. 1642 rychtář, nejstarší a konšelé; odtud až do r. 1848 psali se purkmistr, rychtář, oufadí. Obnova konala se ročně v čas sv. Jiří v Kurdějově nebo v Pavlovicích. Do t. r. odpuštěna purkmistrovi a hajnému polovice roční roboty, za druhou polovici vozil purkmistr rychtáře a myslivce ke správě do Pavlovic. Bylo přípustno, že při obnově představení byli opět zvoleni; v 17. stol. ponechání purkmistr a rychtář často 5—8 roků v úřadě; později byl Melichar Režný v letech 1772 až 1783 rychtářem, 1784—1786 purkmistrem a 1787—1801 opět rychtářem, tedy 30 roků, a vedle toho 1777—1790 (14 roků) horným; Ant. Franc 1810—1812 purkmistrem a 1813—1847 rychtářem, čili 37 let v obec. úřadě.

Pisářem obecním byl vždy dočasný učitel; od r. 1860 dostával od obce za pisářství 100 zl. a za varhanictví 100 zl.

Hlásný obec. bral 1759 od obce 16 zl.; od 1810 byl též ponocným za 27 zl.; za natahování varhan 6 zl.; od r. 1823 jako hrobař 40 zl., přídavek 10 zl., na boty a podšití 10 zl.

Účty obecní od r. 1695 částečně zachované psány byly německy, od r. 1733 do 1738 střídavě česky neb německy, od r. 1739 stále česky. Přeprat národnostní byl dokonán; jen německých jmén rodinných zůstalo hojně.

V chudobinském opatření jsou 2—3 almužníci, kteří od sousedů týdně vybírají potraviny.

Obec měla r. 1736 veřejné studny 3, r. 1798 již 7, dnes 10; orientační tabulky r. 1798 čtyři, dnes dvě.

Pastýř obecní měl ročně z krávy do stáda honené 1 zl. a žejdlík másla, od jalovice 50 kr., od kusu vepřového při sv. Václavu $\frac{1}{2}$ čtvrti žita. Koně pásávali „koplaři“ zvolení na vyhrazených pastvinách s čeládkou po celé letní noci. Koplařům dávalo se od páru koní r. 1800 ještě $\frac{3}{4}$ m. rži, když tato týden před a po sv. Václavu platila přes tolar, když platila méně, 1 m. rži. Selští synkové a čeledini pásli s sebou a tvořili vlastní obec a řídili se řády zvykovými.

Zavedením pěstování cukrovky „kopla“ přestala. R. 1837 vybírala obec na pastýře z 89 koní po 20 kr., z 12 hřibat po 15 kr., z 97 krav po 40 kr., z 30 jalovic 20 kr., z 218 prasat po 10 a z 342 ovec po 10 kr. Sousedé dávali každou sobotu mléko.

Obecní kovárna do r. 1736 ve Farské uličce za školou byla přeložena 1738 na č. 60; byla r. 1891 prodána. Obecní kovář dával sousedům příjemnou vědro vína (ouřadům zvlášť 10 mázů) a vydatnou pečení. Dle smlouvy z r. 1817 platilo se mu od nového kola s novým železem 5 zl., s železem zpola novým 3 zl. 30 kr. a jen starým 2 zl. 30 kr., od přibití nové i staré podkovy 12 kr., od pár podkov nových 24 kr., od přetínání pásu 12 kr. a ráfu u kola 45 kr., od nové radlice 2 zl. 15 kr., od ostření ji kolikrát v roce třeba $\frac{3}{4}$ m. rži.

Obecní šenk vinný na jižní Moravě původu zcela jiného, než rychtářské krčmy na severní Moravě, stával původně pod kostelem při hřbitovní zdi, kde posud vidíme zbytek jeho, obecní sklep. Byla to asi tvrz r. 1385 připomenutá, již vrchnost sídlící jinde, darovala obci na radni dům s právem a povinností v urbáři podotknutými. Nálev vína konala obec do francouzských válek šenkýřem na účet. Víno své a koupené od sousedů a jinde skládalo se do vlastního sklepu a vydávalo se šenkýři dle potřeby, a to: vědro mladého v 37 a starého v 39 mázích; při tom stanovena

cena mázu pro nálev. Sama obec kupovala do šenku cimenty kovové a dřevěné, i plecháče a sklenice, lžice, nože, talíře, hrnce, ubrusy a „serveter“, koření, zeleninu a j. (jen o vydličkách se nepíše nikdy); platila šenkýři od nálevu vědra vína 1 zl. 30 kr., šenkýřce (kuchařce) 1 zl. 30 kr. a 2 spížky soli (1 zl. 12 kr.), za topení radnice 1 zl. 30 kr., na světlo 48 kr., „purkmistrové“ od prani ubrusů různě, a dávala purkmistrovi „za chléb na radnici“ ročně 3 m. žita (i 5 m.).

Účet se šenkýřem čtvrtletně provedený vložen pak do ročních účtů obecních. Výnos šenku převyšoval ostatní obecní příjmy valně.

Mimo 2 bečky panského vína vyšenkováno v letech 1720 až 1760 ročně 260—416 věder (16—30 zl. za bečku a 2¹/₂—5 kr. za máz); od r. 1760—1790 věder 180—326 ročně, bečka za 22—40 zl., máz za 6—8 kr.; odtud stoupají ceny: r. 1802 spotřebovalo se 207 věder, bečka za 62—86 zl., máz za 14—16 kr., r. 1805 věder 1190, bečka za 124—160 zl., máz 24—28 kr. Od r. 1806 dáván šenk do nájmu za 90 zl., r. 1844 za 152 zl., r. 1902 za 600 K a nyní za 5000 Kč!

Při velkém požáru r. 1801 šenk i radnice shofely; byly sice opraveny, ale r. 1824 vystavěn „na pustých“ naproti dvoru nový dům pro šenk a radnici a přenešeno sem i číslo 43.

V radnici chová obec památkou dubovou truhlici a dubový stůl koupený r. 1783 za 6 zl., na jehož desce viděti jména tehdejších úřadů, a obecní stříbrnou pečeť mající ve štítě radlici a vincourský nůž a nápis: IN * SIGL * DER * GE * MEIN * SCHAKAWITZ * 1606.

Masný krám stával vedle radnice; r. 1802 předepsala vrchnost taxu: za libru hověziho uherského 6²/₄ kr., domácího 6 kr., teleciho 5 kr., vepřového 6 kr. Od r. 1824 seká se maso nájemcem hospody v šenku.

Cihelna pro nevhodnou půdu udržela se v l. 1845 až 1848. Stodola obecní pod hřbitovem prodána r. 1861; pozemky obecní dány v nájem. Honitba obecní též. R. 1820 zakázáno sousedům od vrchnosti prodávati a odkazovati městské pozemky na Hustopečsku jiným než měšťanům tamním.

Právo na převoz přes Dyji jest společný s obcí pavlovskou. Rybolov levého břehu v obec. katastru patří obci.

Jediné silniční spojení pořídila si obec r. 1868 sama a udržovala je do r. 1888, kdy dostala příspěvek 120 zl. ročně od siln. výboru, který silnici r. 1895 převzal do své správy.

Obecní jezero r. 1720 kněžnou Marii Antonii obci darované, a r. 1791 inž. Blanchardem na $67\frac{7}{8}$ m. vyměřené, změnila obec při úpravě hustopečské svodnice správou hodonskou své vrchnosti za tak zvaný remis na chobotu prostředního rybníka, za špatnou louku pod rybníkem Starvičským a za několik měřic pole u Písečniku.

Vinopalna za hr. Oppersdorfa vzpomenutá zašla. R. 1833 prodala vrchnost 3 dominikální domky židovi Jindřichovi Schlesingrovi k vystavení palirny, aby vykonával panský ten regál na vlastní účet pod obručí a povolila mu pásti 2—3 kusy dobytka na panském, podržela si však právo předkupu a poplatky laudemíální a kancelářské. Za to platil ročně 100 zl. do důchodu, všechny daně a poplatky vrchnosti i k obci. R. 1848 získal palirnu výkupem. Tak uvedla prvního žida do Šakvic — vrchnost.

Osada platila kontribuci r. 1695 jen 330 zl.; r. 1751 však již 1065 zl. 66 kr. a to z $10\frac{4}{8}$ lánů po 56 zl., z $10\frac{2}{8}$ starých pustých po 40 zl., z 19 kominů po 40 kr., od hoferů celkem 16 zl. a na plat výběrčího 41 zl. 26 kr.

Dle Tereziánského katastru r. 1764 počítali a vybrali od 39 páll. z 1950 m. rolí po 22 kr., zahrad po 12 kr., z 39 vozů sena po 17 kr., ze $26\frac{2}{3}$ m. vinic po 36 kr., z pastev 16 zl., úhrnem 785 zl. 15 kr.; — od 14 čtvrtníků ze 364 m. rolí atd. 144 zl. 27 kr.; — od 7 chalupníků 5 zl. 42 kr.; — od nádeníků, vdov a sirotků 4 zl. 15 kr.; — od přespolních 1 zl. 39 kr.; — z obecních pozemků 16 zl. 46 kr.; — od vrchnosti z rustikálního 6 zl. 23 kr.; — všeho tudíž 966 zl. 27 kr.

Kontribučenský fond hodonsko-pavlovský byl, jak se zdá, zřízen již r. 1748. Šakvičtí odváželi kontribučenské obilí r. 1756 na Čejč. R. 1784 odvedeno z 1086 m. žita $90\frac{4}{8}$ m. a z 1040 ječmene a ovsa 104 m.

R. 1884 měl fond 445.565 zl. kapitálu a 2101 podílníků; z toho připadlo na Šakvice 72 podílů a 21.298 zl. kapitálu. Sirotky své stavěly Šakvice 1728 v Kurdějově, 1733 v Pavlovicích; výloha při tom 4—5 zl.; za sběhlého sirotka se platilo 2 zl. 48 kr. R. 1643 bylo zde 28 sirotků; z těch nestavilo se 9, ve službě dvorské byl 1, u domácích 6, při mateři ponecháno 10 a 1 při

otčimovi, aby studoval. Na celém panství dostali se na studie jen ještě 2 sirotci.

Šakvice mají poštovnu s pěším poslem do Hustopeč, a spolky: dobrovolných hasičů, Omladinu, Orla, Raiffeisenku, Jednotu lid., Skupinu kf. pol. dělníku a Sokola.

Samoty: 3 strážní domky při dráze.

Trati polní (v 16. stol.): Pfaffenacker, Herrenacker, bei der Locken, Loslingen, Vierhäpen, Sand oder Kladegrube, Jnhalt des Teichs, am Waschsteig, Standomp, Wieseln bei der Taj, Wiesen bei der Neumühl am Anger, Wiesenstätten, beim Viehtrieb, Schakwitzfeld, Urbaracker im Neuenfeld und am Tajweg, beim Brundl, Lebern, Krautgarten; (dnes): Černé a pisečné zárybnické, Vinohrádky, Úlehle, Rybníček, Lebra, Drnová (lebra), Ostrůvek, Horní a dolní rybník, Remisa, u Lúže, Platovy, u Isidora, Černé a pisečné díle, Novosady, Loslinky, Půlhony u Trachtína a luk, Štěpničky, Zelničky, Tůrhaple velké i malé, Pod dědinou, Pod hrázi, Hrubé a malé louky, Hrázky, Jezero, Pastviska, u Dubu, Toufarka, Bílé břehy.

R. 1809 dodaly Šakvice do táborů francouzských profiantu za 19.653 zl., hotově naskládaných peněz 4761 zl. a dobytka a vína za 13.909 zl. Ve válce pruské r. 1866 vydáno na vojsko jenom 1.381 zl.

Záznamy o povodních Dyje máme jen o zvláště škodlivých letech pro r. 1695, 1770, 1774, 1826 (4), 1837, 1845 (3), 1866. Mnoho zaviňuje stav novomyšlůnský; — o mrazech škodlivých v letech 1663, 1708, 1733, 1832, 1866 5/6, 1876; — krupobití 1769, 1877.

Požáry: 1764 vyhořelo 36 domů; dne 3/4 1801 36 1/2 l., 13 1/4 l., 26 chalup, 2 lisovny, hostinec, kostel; zachráněno bylo jen 6 domů, dvůr, škola, fara; r. 1836 vyhořelo 63 domů, 1842 36, 1843 domů 20, 1856 domů 28.

Osypky řádily v letech 1720, 1821, 1843, 1863, cholera 1831, 1854; u dobytka mor 1756, 1771; „chromota noh a zjítření tlam“ 1817 a 1851, prašivka u koní 1737, 1821.

Velká sucha 1739, 1832. R. 1826 obilí zpouchlo, mandel sypal 1/4 míry, někdy jen mírku a to „zonu“.

Často škodila kdysi černá zvěř a r. 1872 myši.

Archivalie z činnosti templářů v našich zemích

Pro objektivní zachycení historie templářů u nás nikdo ze starších badatelů zcela neexploatoval existující archivní prameny. Také se nepokusil nalézt listiny, které by svědčily, že i templáři museli mít k ochraně svých hospodářských zájmů vlastní archiv. Teprve když archiv johanitů, včleněný do archivu českého velkopřevorství maltézského řádu, přešel v roce 1950 do fondů Státního ústředního archivu, tak díky vynikající práci Dr. Karla Beránka a Dr. Věry Uhlířové byl moderně odborně utříděn a sestaven inventář³⁰. Ten obsahuje 15 listin z let 1248 až 1318, které se týkají templářů. Podle obsahu je lze rozdělit rozdělit na hesla:

1. templáři obecně
2. mistři a preceptoři
3. členové
4. komendy
5. kostely
6. lesy, mlýny, pastviny, pole, statky, vinice a vsi
7. zrušení řádu templářů

Z dochovaných listin lze dovodit, že komendami v pravém slova smyslu byla pražská, fungující jako preceptorát a v Čechách ještě nedaleký Uhřetěves. Na Moravě pak Jamolice s řádovým hradem Templštejnem, dále Čejkovice a Šakvice, které jsou označovány také jako komenda, ve Slezsku pak především Olešnice a Glubčice. Ostatní lokace, které se objevují v listinách, zejména v souvislosti s podacími právy u kostelů byly nejspíše pouze řádové domy, případně statky, či z pozemků a dvorců plynuly renty. Zvláštní postavení asi mělo vzhledem k templářům město Vsetín, kterého se týká jen jediná listina, nicméně prokazující vrchnostenské postavení templářů.

Nejstarší listinou dochovanou v johanitském archivu, která přisuzuje Šakvicím povahu komendy je z 15. listopadu roku 1248:

*Oldřich syn knížete Korutanského daruje templářům v Sakvicích (Schaeckwitz) čtyři statky v Rakvicích (Raekwitz)*³¹.

³⁰ K. Beránek–V. Uhlířová: Archiv českého velkopřevorství maltéského řádu s, I: 1–8, II: 1–2, SÚA Praha 1966

³¹ SUA: Johanité (dále jen Jo): 3085, latinsky, perg. 1 pečeť

Jošt, moravský markrabě, uděluje Janu z Liechtenštejna za prokázané služby lénem tvrz Nový Hrádek, ves Šakvice s mlýnem u Dolních Věstonic a s dvěma poddanými v Horních Věstonicích.

1380, března 6. Brno.

Jost, Markgraf von Mähren, erteilt Johann von Liechtenstein für erwiesene Dienste die Feste Neuhaus, das Dorf Schackwitz mit einer Mühle bei Unter-Wisternitz sowie mit zwei Untertanen in Ober-Wisternitz als Leben.

1380, März 6. Brünn.

Orig.: perg.: pečet vydavatele (popis viz Svábenský, s. 21).

Ed.: Jenne I, č. 205.

Reg.: Hosák, č. 39; Hurt-Turek, č. 84; Zemek III, č. 110; Zemek-Turek, č. 146.

Wir Jost, von gots gnaden margraf und herre zu Merhern, bekennen und tun kunt offenlich mit diescm briefe allen den, di yn sehen oder horen lesen, das wir angesehen haben des hochgebornen fu[e]rsten herczog Albrecht czu Osterreich etc. hofesmeister fleissige und willicliche dienst, die er uns vormals oft getan hat und forbas tu[e]n sol in kumftegen czeiten, so haben wir mit wolbedachtem mu[e]te und mit rechter wissen demselben Hansen von Lichtenstein und seinen erben die veste, die man nennet das Newhaus, mit allen bergen, gru[e]nden, puschen, welden und andern seinen czugehorungen, mit dem dorfe czu Rawenscheiqnicz und seinen czugehorungen, mit der mule gelegen bey dem Niderndorf Wistanicz und seiner czugehorung, mit czweien holden und ynwonern des dorfes Obern Wistanicz, die vormals unser gewest sein, czu rechter manschaft gegeben, gereichet und geliehen haben, geben, reichen und leihen yn die mit crafte dicz briefes czuhaben, czu-

Slovanské osídlení: v době hradištní je známo z několika lokalit. Nedaleko zemědělského družstva bylo objeveno slovanské pohřebiště. Zde byly nalezeny hrobové jámy s nejrůznějším inventářem. Tento výzkum prováděl J. Unger. Toto pohřebiště bylo datováno do střední a mladší doby hradištní. Bohužel je velmi pravděpodobné, že se nezachovalo celé pohřebiště, které bylo poškozeno při zemědělských pracích. Nicméně je patrné četné osídlení na nalezené keramice i artefaktech obsažených v pohřebních jámách. Tyto nálezy pocházely z trati „Štěpničky“.²⁸⁰ Není vyloučeno, že zdejší osídlení trvalo kontinuálně od 9. až do 14. století. Osídlení 9. století dokládají pouze ojedinělé stopy střepů keramiky nalezených v mladších objektech datovaných do 11. a 12. století. Z této doby byla objevena polozemnice a několik jam na zásoby s nálezy keramiky.²⁸¹ V trati „Bílé břehy“²⁸² bylo rozpoznáno dvoufázové osídlení, těžiště první osady v 9. století, druhá osada potom ve století 11. až 12. V roce 1974²⁸³ potom B. Novotný prozkoumal 27 hrobů téměř bez milodarů.²⁸⁴

První písemná zmínka: o Šakvicích se objevuje až v roce 1371, nejprve pod názvem Čičovice. Čičovice vznikly znovu osazením původních opuštěných usedlostí. To naznačuje zánik vsi, která původně ležela na místě dnešních Šakvic.

třeba Šakvice⁸³). Avšak tam, kde zůstaly hlavice zachovány a přesto i podnoží sochařské rostlinné či jiné výzdoby, bylo nutno tvar přiznat. Úlohu vyřešili v 70.–80. letech 13. století stavitelé katedrál v Midi, kde i hruškových přípor v Narbonne a v Rodez a kolem roku 1290 i v kostelech v Auxerre získaly vyvráslou hruškovou profilaci, dole vymezenou drobně

nedělně raně gotická“; LÍBAL; Dobroslav, *Katalog...*, 2001, s. 439, a k datování sklonku 13. věku, ačkoliv skladba průběžného profilu ostění okna a zejména o patek (i hlavice) nabádají k opatrnosti. Líbal kostel prohlásil za dílo královské řady Václava II. v 80. letech 13. století „pracovala na kapli nedalického hradu Bl...“ s. 439 a s. 48). To sice nelze vyloučit, avšak články buchlovské kaple jsou přinejmenším v pokročilejší 1. polovině 14. století byl presbytář kostela v Sadech před klenba byla stržena (násvědčuje tomu různá výška dochování výběhů původ hruškových žeber a porušení přízdních žeber) a na ponechané přípory s torz byla poněkud neorganicky nasazena jemně profilovaná, dvojité vyžlabená žebra drobným obloučkem, v západním poli uzavřená svorníkem s postavou anděla (v s hlavou Krista je opět neorganicky zasazen – do podrobného průzkumu ale pochází z původní klenby a byl sekundárně použit nebo se jedná o ještě mladší) ⁸³ Drobnému venkovskému farnímu kostelu sv. Barbory v Šakvicích na jižní straně patří bližší pozornost LÍBAL, Dobroslav, *Katalog...*, 2001, s. 476, a v jiných souvislostech PRÍX, Dalibor, *Kostel sv. Martina do konce 18. století*, in: Petr Kozák – Dalibor Prázný (eds.), *Kostel sv. Martina v Bohušově*. Bohušov – Ostrava 2011, s. 129–130. Líbal navrhl datování obdélního presbytáře bez opěráků [obr. 154], s torz k a dvěma poli žebrových křížových klench uvnitř již do „konce 13. století“. Trojice jeho pole presbytáře, větších a náročněji pojednaných než obě postranní okna, měla v odstupném profilu ostění válcové pruty bez patek a hlavice (tedy v kostele v Sadech). Uvnitř se dochovaly v koutech presbytáře jednoduché, na svazkové, přípory s vyvráslým hruškovým profilem dříví. Na rozdíl od proutů v Sadech byly v Šakvicích jednotlivé dřívky ve svazkových příporách odděleny v průběhu průřezu. Dřívky přípor bez hlavice přerůstají v nasazení klench přímo v a ková žebra s postranními obloučky při hranolové bázi. [obr. 155] Zatímco svorník je novotvarem z roku 2000, svorník východního pole si uchovával původní listy vinné révy [obr. 156], jejichž poměrně ploché, do středu vhloubené reliéfy v kterou reprezentovala v 70.–90. letech 13. století sochařská výzdoba svorníků v sv. Václava v Olomouci a v severní věži kolegiálního kostela sv. Mořice v Krotkovicích zvané provedení svorníku, poměrně vyvráslý linearismus dosti strmě stoupající válcových proutů bez patek a hlavice v oknech východního pole řadí Šakvice po mém soudu – nejdříve do doby kolem roku 1300, případně někam do 1. des. přelomu celkový charakter jej propojuje s architektonickým proudem, kterým 14. století reprezentovaly některé dolnorakouské kaple a kostely (např. v Götweigerhofu ve Steinkirchenu nad Dunajem). Důležité podotknout, že oba ve na jihovýchodní Moravě (v Sadech i v Šakvicích), každý svým rozdílným způsobem navazovaly na nějaký později zaniklý významný architektonický vzor na Moravě, na samém sklonku 13. století velmi moderní stavbu doby krále Václava II., k její identifikaci. V jeho struktuře pak musely hrát důležitou úlohu hruškové profily, které přecházely bez hlavice přímo v klenební žebrovi. Zatím se zdá být jisté, že nejednalo ani o presbytář kostelů minoritů v Brně a Znojme, ani o tzv. Křemž na brněnském Rybném trhu nebo o kterýkoliv z moravských cisterciáckých klášterů